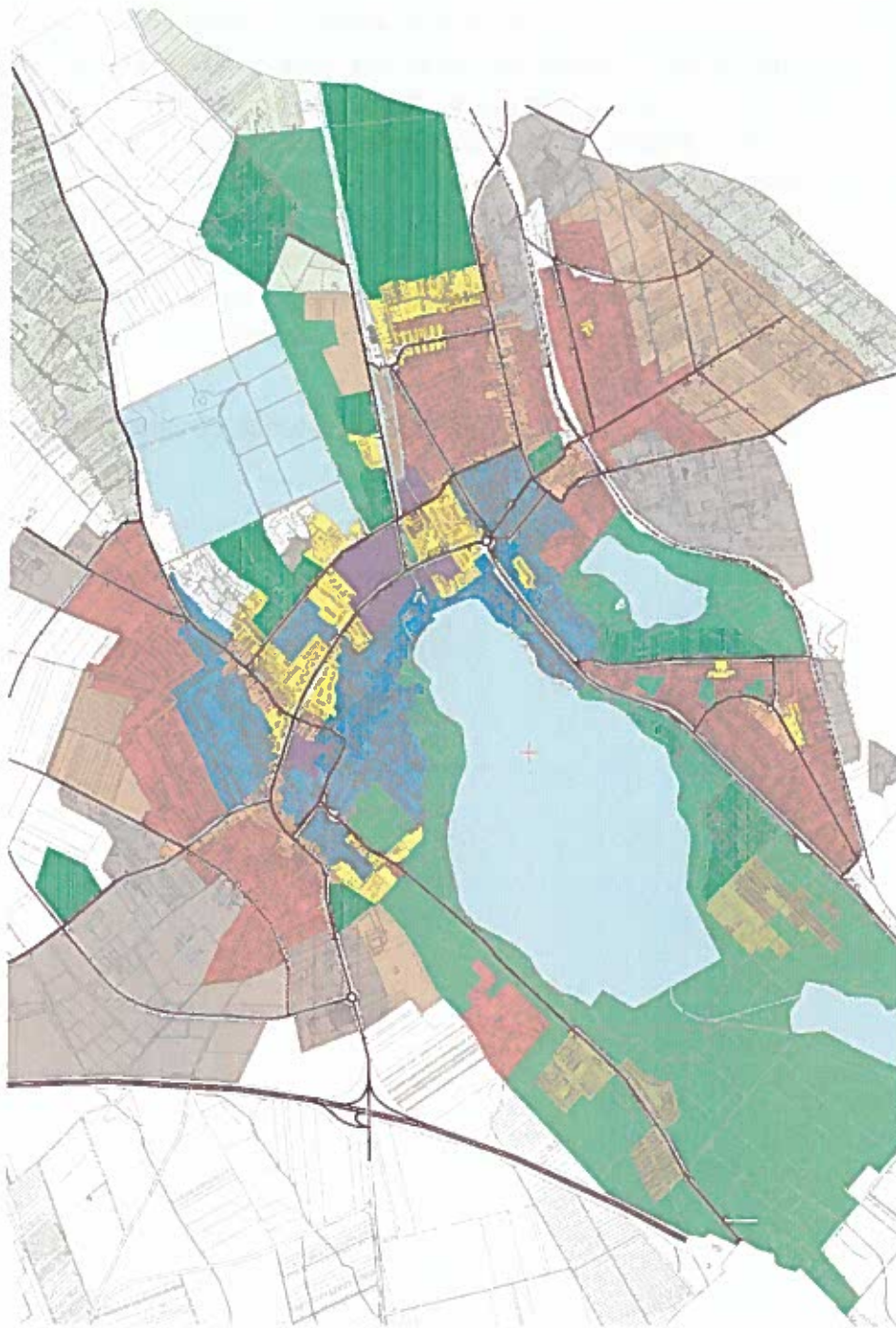


Tata építészeti arculatát meghatározza a barokk kisvárosi hangulat, mely a történeti településközpontok egyedi hangulatát adja, de jelen van a kertvárosi építészet a 60-as évektől, sőt olyan kertvárosi területek is vannak melynek meghatározó elemei napjaink építésze. A kisvárosi területekbe ékelődtek a – mára már zöldbe ágyazott – lakótelepek az 50-es évektől, de jelen vannak a falusias jelleget őrző történeti utcák is, mint a Nagykert utca környéke. A gazdasági területek meghatározó elemei az iparterületek, melyeken a funkciónak megfelelő, igényesen kialakított épületek emelik e terület színvonalát. Kiemelkedő adottságot jelent a természet közelsége: a tavak, patakok, erdők, melyek átszövik a várost és különleges atmoszférát nyújtanak annak.

Az arculati karakterek alapján Tatán 10 különböző karakterű területet választottunk le:

1		TÖRTÉNETI TELEPÜLÉS.		TÖRTÉNETI VÁROSMAG
				TÖRTÉNETI TELEPÜLÉSMÉSZ
2		VÁROSKÖZPONTI TERÜLET		
3		KISVÁROSIAS BEÉPÍTÉS		
4		TELEPÜLÉSI HÍV BEÉPÍTÉSÉK.		LAKÓTELEPEK
				MODERN BEÉPÍTÉS
5		KERTVÁROSI TERÜLETEK		
6		ÜDÜLŐ TERÜLETEK		
7		GAZDASÁGI TERÜLETEK.		TELEPÜLÉSKÉPELEG JELENTŐS
				TELEPÜLÉSKÉPELEG NEM JELENTŐS
8		JELENTŐS ZÖLD TERÜLET		PARKOK ERDŐK
				KÜLÖNLEGES
9		HAGYOMÁNYOS SZÖLŐ- ÉS KERT-MŰVELÉS TERÜLETEI		
10		ÁTALAKULÓ TERÜLETEK		



### **Történeti település:**

#### **Történeti városmag:**

A történeti városmag lakóházai (polgárházak, valamint „udvarházak”, „kúriák”) zárt sorú beépítésben, hosszú utcai homlokzattal épültek, leggyakrabban „L” alaprajzúak egytraktusos elrendezésben, az udvar felől tornáccal.

#### **Történeti településrész:**

A történeti városmagon kívüli területek is viszonylag egységes képet mutatnak, annak folytatásaként alakultak ki. Míg a Történeti városmagban csak zárt sorú

beépítés van, a kapcsolódó területeken már oldódik a zárt sorú „L” alaprajzú utcával párhuzamos tetőgerincű kialakítás és egyre több helyen megjelenik a „falusias” oldalkertes, utcával merőleges tetőgerincű oromfalas kialakítás.

### **Városközponti területek:**

Itt a beépítés nem követi a hagyományos szerkezetet, jellemzően modern nagy alapterületű szabadon álló épületek alkotják ezt a területet. A telkek jellemzően nincsenek kerítéssel lehatárolva.

### **Kisvárosias beépítés:**

A kisvárosias területek a főútvonalak mentén alakultak ki mintegy csápként kiterjesztve a belvárosi részeket.

A kisvárosias területek közös jellemzője az utcafronton álló zárt sorú, vagy tömör kerítéssel oldalhatáron álló általában földszintes kialakítás.

### **Telepszerű beépítés:**

A telepszerű beépítés alatt egyrészt értjük a városon belüli lakótelepi foltokat, másfelől azokat a beépítéseket, lakóparkokat sorházas területeket, melyek egységes koncepció alapján megvalósított hasonló, vagy ugyan olyan épületekből állnak és beépítésük intenzitása a kertvárosias jellegnél sűrűbb.

### **Kertvárosi területek:**

Jellemzően előkertes földszintes, magas-tetős épületek, fákkal szegélyezett barátságos utcácskákban. Az épületek egy része kontyolt-tetős kockaházakból áll, másik részük nyeregtetős épületekből, de ezen a területeken néhol kortárs lapos-tetős épületek is vannak.

### **Üdülő területek:**

A Nyírfa, Füzfa, Boróka, Tulipán utcák előkertes földszintes többségében nyeregtetős épületekkel kialakítottak.

A tó déli részén található három kisebb telekcsoportból álló hétvégi házas terület a Fekete útról érhető el. Itt lévő üdülők nagyobb telkeken épültek, jellemzően földszintes, nyeregtetős épületekkel. A magas hajlásszögű akár földig menő tetőkialakítású épületek és a telkek előtti széles, dús növényzettel borított közterületi sáv egyedi hangulatúvá varázsolják ezeket a területeket.

### **Gazdasági területek:**

#### **Településképileg jelentős gazdasági területek:**

Többségében a nagy forgalmú városba vezető utak külső szakasza mentén jöttek létre azok a kereskedelmi szolgáltató épületek, melyek az első benyomást keltik az idelátogatóban, mintegy kaput képezve a város számára.

Az Faller Jenő út menti területen jelenleg vegyes műszaki állapotú és építészeti megjelenésű, épületek találhatóak itt

A volt tatai téglagyárak épületeit lebontották, a Szomódi és a Baji út mentén elhelyezkedő területek új fejlesztésekre várnak

#### **Településképileg nem jelentős gazdasági területek:**

A kétezres évek elején jött létre az autópálya mentén zöldmezős területen a Tatai (Déli) Ipari Park, mely mára 40%-ban beépült. A jellemzően áttört kerítések mentén elhelyezett fasorok, előnyös településképi megjelenést adnak. A területen az ipari építészet nívós példái is megtalálhatóak.





Jellemzően áttört kerítések mentén elhelyezett fasorok, előnyös településképi megjelenést adnak. A területen az ipari építészet nívós példái is megtalálhatóak.

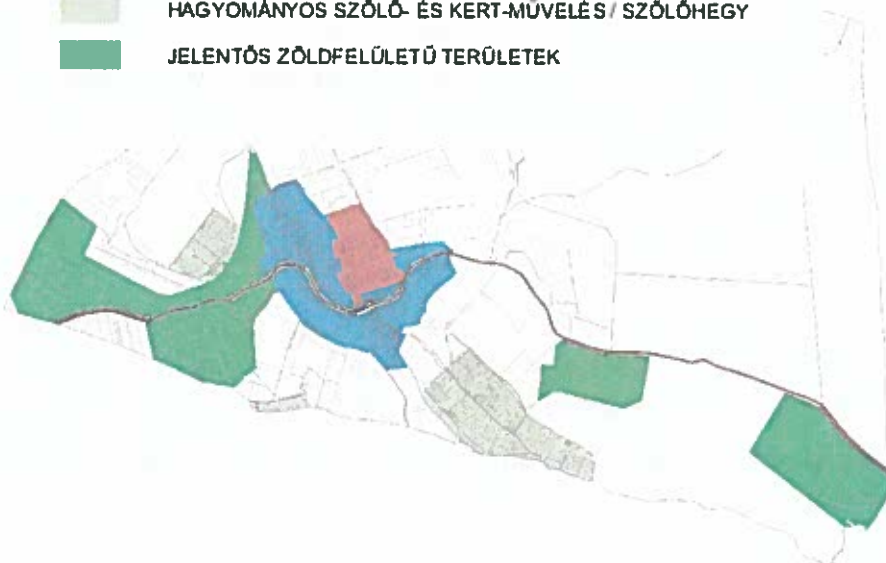
Jellemző rájuk a nadrágszík-parcella, az oldalhatáron álló, kisméretű magastetős épületek, de helyenként – a keskeny telkek összevonásával kialakult nagyobb telkeken – a szabadon álló, családi ház nagyságrendű épületek is megjelentek.

#### **Hagyományos szőlő- és kertművelés területei**

Ezeknek a területeknek a közös jellemzője, hogy közép és hosszútávon valószínűleg jelentős átalakuláson mennek majd át. A jelenlegi be nem épített, alulhasznosított területek valószínűleg bizonyos mértékben beépülnek majd. A beépítés jellegétől, intenzitásától és az épületek kialakításának módjától fog függeni, hogy milyen településképi sajátosságokat fognak ezek a területek magukon hordozni.

Agostyán jól elkülönült településrésze Tatának, mely máig megőrizte falusias jellegét. A félezer lelkes településen négy eltérő karakterű beépítés különböztethető meg:

-  TÖRTÉNETI TELEPÜLÉS
-  KERTVÁROSI TERÜLETEK
-  HAGYOMÁNYOS SZŐLŐ- ÉS KERT-MŰVELÉS / SZŐLŐHEGY
-  JELENTŐS ZÖLDFELÜLETŰ TERÜLETEK



### **Történeti település:**

A beépítés jellemzően előkert nélküli, vagy kis előkertes, oldalhatáron álló, több helyen láthatók még az utcára merőleges gerincű oromfalas, vagy kontyolt nyeregtetős lakóházak.

### **Kertvárosi területek:**

Az 1950-es évek után épült ki a Jókai Mór, a Petőfi Sándor, majd az 1980-as évektől a Lázár Vilmos, a Vasvári Pál és a Török Ignác utca, a kor stílusában sátor, vagy nyeregtetővel, előkertes, oldalhatáron álló beépítéssel.

### **Hagyományos szőlő- kertművelés területei:**

Agostyánban a Neugebirg, az Altgebirg és a Kukorica dűlő tartozik a hagyományos szőlőhegy, kiskert területhasználatba. Szinte a faluval egy időben jöhettek létre ezek a területek.

### **Jelentős zöldfelületű területek:**

Agostyán külterületein többféle funkció jelent meg, melyek közös jellemzője a nagy zöldfelületi arányú, laza külterületi beépítés.

- Ökofalu
- Lakópark
- Lovas rekreációs terület – élménypark és horgásztó
- Lovas birtokközpont
- Üdülőterület – hotel

