

4.2.2 Közigazgatás, közszolgáltatások

Erősödik a közigazgatás szolgáltató szerepe, új, a várost és a kistérséget kiszolgáló megoldások jönnek létre, egyszerűsödik az ügyintézés. Az elektronikus közigazgatás egyre nagyobb súlyt kap. Szélesedik az egyablakos ügyintézésbe bevont ügyek köre és ez mind a lakosság, mind a vállalkozások egyre szélesebb körét érinti. Képviselő alakul a városban a közszolgáltatókkal kapcsolatos ügyintézésre azonos helyen levő iroda keretében. A város szervező ereje nő a lakosság széles körét érintő ügyekben, mint a lakóterületek bővítése, a fiatalok lakáshoz jutásának segítése, gyermek- és öreggondozás.

A város a szabályozás és az anyagi ösztönzés eszközét, ingatlanvagyonát, anyagi erőforrásait egyaránt felhasználja a városstratégiai céljainak elérése érdekében. Döntéseit demokratikusan, a választók véleményének kikérésével hozza meg.

4.2.3 Humán szolgáltatások

Bár a gyermeklétszám demográfiai okból csökken a tankötelezettség emelkedése, valamint a városba irányuló migráció és ingázás miatt, az oktatási feladatok nem csökkennek. A város továbbra is kiemelt figyelmet fordít az oktatás minőségére, a tehetséggondozásra, a hátrányos helyzetű fiatalok felzárkóztatására.

Az egészségügyi ellátás feltételei javulnak egy integrált kórház-rendelőintézet új épületbe telepítésével, műszerezettségének javításával, a szakemberek megtartására irányuló munkával.

A szociális feladatok jobb és költséghatékonyabb megoldása érdekében kistérségi szociális szolgáltatás és gyermekjóléti központ kialakítása valósul meg. Ennek keretében szakszolgálatok segítik a hátrányos helyzetűek szakszerű ellátását. Az iskoláskorú gyerekek iskolába járást célzott közlekedési megoldások támogatják.

Megvalósul a jelzőberendezéses házi gondozás, amely lehetőséget nyújt arra, hogy az igényekhez leginkább illeszkedő gondozási mód alkalmazására kerüljön sor.

A jelentős tevékenységbővülés új szakirányú képzések indítását indokolja mind az ifjúsági, mind a felnőttképzésben. Jelentős lépések történnek az inaktív lakosság bevonására a legális foglalkoztatásba, a foglalkoztatási ráta növelésére, mely a 20 éves időszak végére eléri az országos átlag szintjét /csaknem 10%-os növekedéssel/

4.2.4 Közösségi élet

A város számos olyan fejlesztést, mozgalmat kezdeményez, amely fejleszti a helyi közösséget. E körbe sorolhatók a városfejlesztési kérdésekben tartott konzultációk, a közösségi élet teréül szolgáló fejlesztések, mint a városközpont rendezvény és piactérként történő hasznosítása, az integrált szociális ellátó központ létrehozása, a Fényes fürdő élmény-és játszópark kialakítása, az Angol-kert fejlesztés, a rendezvények, a szabadtéri színpad, a szabadidő és szórakoztató központ programjai, stb. Különös figyelmet fordít a város a fiatalok hasznos és kellemes szabadidő eltöltését támogató szolgáltatásokra.

4.3 Középtávú, 7-8 évre szóló célok

4.3.1 Demográfia, vonzáskörzet, kistérségi feladatok

Tata város népességmegtartó képessége erősödik, a város és a kistérség lakónépessége nem csökken. A városba irányuló migráció ellensúlyozza a lakosság öregedéséből adódó népesség fogyást.

Vonzáskörzet

A város vonzáskörzete lényegesen nem változik, a kistérség szerepe egyes funkcióknak ellátásában erősödik, az ellátás minősége javul. A foglalkoztatás színvonala, az aktivitási ráta emelkedik a bővülő munkalehetőségek, a felnőttképzési programok és a rugalmas munkavállalási formák szélesebb körű alkalmazása révén. Az időszak során a

munkanélküliségi ráta nem haladja meg a megyei munkanélküliségi szintet és továbbra is alatta marad az országos átlagnak.

Országos és regionális szerepekörök

A város megtartja jelenlegi országos és regionális funkcióit és kedvező földrajzi helyzete, természeti adottságai alapján újabb –illeszkedő országos funkciók ellátására is alkalmas: természet-és természetvédelmi kutatások, természetvédelmi módszertani fejlesztés és gyakorlati háttér.

Kistérségi feladatok

A közigazgatási funkciók ellátásának jelentős része továbbra is Tatán történik /szakhatósági feladatok, álláskeresők ellátása, ügyészség, rendőrség stb/. A ma kistérségi szinten végzendő feladatok változatlanul e formában kerülnek elvégzésre.

Az elkövetkező időszakban a kistérséggel együttműködve, a kistérség fejlesztésére vonatkozó elhatározások alapján egységes fellépés történik az idegenforgalom fejlesztésére irányuló kampány kidolgozásában. A város a kistérség turisztikai vonzerőit birtokoló településekkel együttműködik ezen látványosságokra vonatkozó figyelemfelkeltésben, az érdeklődés vonzásában.

A város iparfejlesztése során létrejövő új munkahelyek a kistérség lakói számára is új munkalehetőségeket nyitnak, mivel a térség kisebb településein a munkaerőforrások alapján kevésbé van esély nagyobb foglalkoztatók munkahely fejlesztésének, illetve tudásintenzív tevékenységek megtelepedésének.

A város a kistérség középfokú oktatásában is meghatározó szerepet játszik és továbbra is fenn tart kollégiumi helyeket is azon fiatalok részére, akiknél a napi bejárásra nincs lehetőség.

A város továbbra is betölti egészségügyi kistérségi ellátó funkcióját, sőt a hosszú távú fejlesztés részeként nemcsak tovább javítja az egészségügyi ellátás műszerezettségét, de az integrált szakrendelő-kórház- létrehozásával egyszerűsíti és javítja a szolgáltatáshoz való hozzájutás feltételeit.

A város megőrzi és fejleszti különleges természeti környezetét és adottságait, mely a turizmus egyik meghatározó ereje. A forrásbevonás lehetőségeit is felhasználva rehabilitálja városközpontját és műemlékeivel, természeti értékeivel harmóniában levő, de az új turisztikai szokásokkal és igényekkel is szinkronban álló fejlesztéseket valósít meg, melynek eredményeképpen az ország egyik meghatározó turisztikai városává válik.

A város jelentős közlekedési átszervezéseket hajt végre, melynek következtében a környezetet terhelő közlekedési hatásokat csökkenti. Ennek legfontosabb elemei: a várost elterelő útszakasz megépítése, a buszpályaudvarnak a városközpontból való kitelepítése, valamint kb 400 új parkolóhely megépítése. A fejlesztések nyomán javul a város levegője, valamint a városban élők életminősége, a város a lakók és a turisták számára is vonzóbbá válik. A zöldterületek megőrzése, sőt bővítése hasonló eredményekkel jár.

Az egészségügyi ellátás feltételeit egy új integrált szakrendelő-kórház biztosítja, melynek műszerezettsége is javul.

Az ivóvízellátás 100%-os bekötöttsége mellett a szennyvízrendszerbe való bekötöttség is eléri a 100%-ot.

4.3.2 A középtávú stratégia konkrétabb céljai:

4.3.2.1 Gazdaság, turizmusfejlesztés

A Magyar tervben áttekintésre kerültek a város adottságai, lehetőségei és meghatározásra kerültek azok a kívánalmak is, melyek az egyes területek fejlesztésénél érvényesítendőek.

A város igen gazdag természeti értékekben, műemlékekben és fontos szerepe van ezek megőrzésében, turisztikai hasznosításában. Erre alapozva a város gazdasági fejlesztésének kulcsa a **turizmus fejlesztése**, összhangban az országos területfejlesztési koncepcióval, a régió ezen belül a kistérség fejlesztéseivel és a város településfejlesztési koncepciójával. Az

elkövetkező évek akcióterületi terveinek többsége a turisztikai termékkínálat növelését szolgálja, vagy legalábbis valamilyen módon kapcsolódik a város legfőbb komparatív előnyéhez, amelyek a turizmust teszik egyértelműen vezető üzleti ágazattá a városban. Az egyes turisztikai célterületek fejlesztése a regionális fejlesztési program helyzetértékelését és a térség turizmusfejlesztési prioritásait alapul véve a város kulturális, történeti, természeti értékeinek megőrzését, turisztikai hasznosítását célozza meg.

Ezen belül különösen kiemelendők a **város különleges természeti adottságai, illetve az ahhoz kapcsolódó látványosságok** /Öregtő-Vár, Angol park,-szabadtéri színpad stb/

A turizmus fejlesztése feltételezi, hogy a városba látogatókat kedvező városkép fogadja és megfelelő háttérszolgáltatások legyenek /vendéglátás, közlekedés, parkolás.stb./. A tervezett fejlesztések a történelmi városközpont külső megjelenésének, funkcióinak megerősítését, esetenként átértékelését, a városi közlekedés átszervezését, beleértve a parkolási lehetőségek biztosítását célozzák. Kiterjednek a turisztikai termékkínálat bővítésére, a turisták hosszabb tartózkodási idejét is megalapozó attrakciók, rendezvények, kulturális élmények bővítésére és azok sokoldalú választékát kívánja nyújtani.

Ezek a fejlesztések részben az önkormányzat tulajdonában levő ingatlanok bázisán megvalósuló beruházások lehetnek /Kossuth tér, Angolpark, a volt piarista rendház /, részben a közvagyon részét képező, állami kezelésű ingatlanok bázisán valósulhatnak meg /tatai Vár, Eszterházy Kastély fejlesztése/, illetve a magánszféra fejlesztéseiként jelentkeznek /Pálmaház, Pezsgőgyár, kereskedelmi szálláshelyfejlesztés, vendéglátás fejlesztése/.

A műemléki értékek megőrzését, hasznosítását megalapozó fejlesztések mellett igen fontos hangsúlyozni a tartalomfejlesztések, attrakciók, rendezvények jelentőségét és fejlesztését, mivel - mint ahogyan a város turisztikai koncepciója is tartalmazza - a turizmus szokásai változnak, ma már a rendezvények attrakciók, termékcsomagok és a többoldalú kínálat az, ami az érdeklődést felkelti.

Tata város a régió és az ország turizmusának meghatározó városává válik, melyet az új fejlesztések, attrakciók, a szépülő város és a város értékei mellett egy céltudatosan felépített **városmarketing** alapoz meg. Ez utóbbi mindenképpen megerősítésre szorul, mivel a város turisztikai ismertsége jelentősen elmarad attól, amit akár a jelenlegi helyzete alapján is elérhetne.

A városba látogató turisták száma 15 év alatt a jelenleginek 10-szeresére növekszik. A város gazdaságának húzóereje a turizmus lesz. A ma kissé szétaprózott, egységes turisztikai csomaggá még nem szerveződött termékek a belföldi, sőt a külföldiek számára is attraktív vonzerővé szerveződnek. A Tatai látványosságok és élmények turisztikai termékfejlesztése, az önálló, a kistérségi és a régió attrakcióival közös marketing nemcsak a város, de a régió egésze szempontjából is jó eredményeket hoz és mind a régióon belül idegenforgalom, mind az országos, mind a külföldiek növekvő látogatását eredményezi.

Tata sokrétű történelmi, kulturális és természeti értékei megőrzésre kerülnek, turisztikai vonzerejük nő a rehabilitáció, a kapcsolódó fejlesztések és a nyilvánosság biztosítása révén. A fejlesztések révén a történelmi városközpont és környezete megújul, egységes, a hagyományokhoz külsejében, hangulatában harmonizáló, korhű arculatot kap. A városközpont megjelenését zavaró funkciók áttelepítésre kerülnek, a történelmi városközpont épületei megszépülnek. A városközpontban a kulturális célú funkciók /múzeum, tájékoztató-, rendezvényszervező központ/, az utazásszervezési **szolgáltatások**, a turizmushoz kapcsolódó kereskedelmi szolgáltatások, a sétálóutcához illő üzletek, a közigazgatási, a közösségi /művelődési ház, könyvtár, mozi, szórakoztató központ/, a turizmust kiszolgáló **vendéglátó és turisztikai kereskedelmi funkciók**, szálláshelyek kapnak helyet. A kulturális értékek fejlesztése mellett bővül a kereskedelmi szálláshelyek kínálata a megfelelő minőségi színvonalú kategóriákban, elsősorban a magántőke beruházásaira alapozva.

E funkcióhoz szorosan kapcsolódnak a hagyományos turisztikai üzletágakon kívül egyes szolgáltatási ágak, mint a pénzügyi, biztosítási, őrző-védő szolgáltatások, az egészségügyi szolgáltatások és kapcsolódhat ehhez a helyi mezőgazdaság termelése, /pl. halászat, erdőgazdálkodás/, egyes iparágak, mint az élelmiszeripar.

Ez a változás a jelenlegi vállalkozói struktúrában elmozdulást fog eredményezni, mivel a turizmus vállalkozás egyes típusai /kereskedelmi szálláshelyek, utazási irodák, kulturális vállalkozások és intézmények, közlekedési, rendezvényszervező, rekreációs és egészségturisztikai reklám stb. vállalkozások/ a megcélzott funkcióhoz képest mérsékelten vannak jelen. A ma elsősorban a versenysportra felkészítő Tatai edzőtáborban levő lehetőségek nagyobb kihasználásának esélyeit is mérlegelni kell a jövő fejlesztéseinél. Mind a közlekedés, mind a sport szempontjából fontos fejlesztés lesz a kerékpárutak hosszának bővítése.

Ezekhez a feladatokhoz növekvő városellátási funkciók is kapcsolódnak, mint az információnyújtás, a közlekedés, közbiztonság, várostisztaság, hulladékszállítás, közlekedés stb., amelyet a tervezésnél figyelembe kell venni.

Ezek alapján hosszú távú célként a stratégia azt tűzi ki, hogy Tata az ország meghatározó turisztikai központjává váljék.

E fejlesztések azonban nemcsak a városba látogató turisták szempontjából jelentenek előnyt és vonzerőt, hanem új munkaalkalmakat és magasabb jövedelmet jelentenek a városlakóknak. A megszépülő város a tatai polgárok életkörülményeiben is kedvező változást, kellemesebb életteret jelent, javítja a városhoz való kötődést.

A város a kistérség turizmusfejlesztésében és a marketingben koordináló szerepet tölt be, elősegíti a kistérség egésze felé irányuló turizmus fejlődését. A város a királyi városok integrált térségfejlesztési projekt részeként a régió turizmusfejlesztésében is meghatározó szerepet játszik, és együttműködik a turizmusfejlesztésre a régióban kijelölt érintett városokkal, Székesfehérvárral, Esztergommal, Veszprémmel

4.3.2.2 Iparfejlesztés

Ugyanakkor az iparnak is vannak hagyományai a városban. Van szakképzett munkaerő is, tehát a fejlődés másik motorja a városban az iparfejlesztés, mely a foglalkoztatásban és a GDP megtermelésében is jelentős szerepet tölt be. A város hagyományai alapján és az új

fejlesztések eredményeképpen a gazdaság teljesítményeiben továbbra is jelentős szerep jut a város iparának, mely tevékenységek, fejlesztések a szabályozási tervben iparfejlesztésre kijelölt területen valósulhatnak meg.

Tata igen kedvező földrajzi elhelyezkedése /Budapest, a nyugati határ, az északi határ közelsége, mely turisztikai szempontból is igen nagy érték/, egyben a logisztikai szolgáltatások szempontjából is igen alkalmas helyszínné tenné a várost, a megfelelő elterelő útszakasz megépítése után. A logisztikai fejlesztéseknek csak a történelmi városközponttól távol lehet létjogosultsága. Tekintettel azonban a különleges természeti és kulturális értékekre, igen fontos a környezetet terhelő iparágak és a környezeti terhelést jelentő szállítási forgalom korlátozása a történelmi, kulturális értéket jelentő területeken. Fontos megoldandó feladat a városi belterületeken működő, környezetet zavaró tevékenységek kitelepítése az ipari zónákba, az iparnak a történelmi, természeti városrészekről való szigorú elkülönítése, az ipari területeket kiszolgáló forgalom elterelése a város természeti, kulturális, történelmi értékeitől.

A Közép-Dunántúli régió fejlesztési céljai között a Tatát érintő egyik feladat az innovációs fogadóképesség növelése a városban és az innováción alapuló iparfejlesztés szorgalmazása. Ez annál is inkább indokolt irány, mivel az extenzív fejlesztésre épülő iparfejlesztéshez már nincs elég munkaerő, másrészt a város értékeinek védelme miatt sem lehet a környezetet terhelő iparágakat bevonni a térségbe.

Az új iparágak megteremtéséhez intenzív város marketing szükségeltetik, ez magában foglalja az önkormányzat befektetésösztönző tevékenységének erősítését is, melyben már születtek biztató eredmények.

A befektetésösztönzés terén további kihasználható lehetőség az ITDH-val való szorosabb kapcsolat kiépítése, a városban már működő innovatív vállalkozások beruházásainak elősegítése, a város szakembereinek ösztönzése tudásintenzív vállalkozások alapítására, szorosabb kapcsolat kiépítése az egyetemi kutató-fejlesztő bázisokkal, önkormányzati ösztöndíjak alapítása alkalmazott kutatásokra. Kiaknázatlan lehetőségeket nyújt a városban élő innovatív, képzett szakemberek kötődéseinek erősítése, a sikeres volt tatai szakemberekkel szoros kapcsolatépítés, lobby tevékenység. E tekintetben is igen fontos az önkormányzat, az

üzleti szféra, az oktató és kutatóhelyek közti intenzív kapcsolatok kiépítése. Különösen fontos olyan innovatív vállalkozások bátorítása, melyek a város előtt álló feladatok kreatív megoldásaira irányulnak, mint az energia rendszer korszerűsítése, a vizek környezetkímélő gazdasági hasznosítása, az egészségügyi szolgáltatások, az informatikai szolgáltatások fejlesztése, interaktív, kreatív fejlesztések, a kulturális értékek bemutatása és közkinccsé tétele, a vizek által nyújtott turisztikai lehetőségek innovatív fejlesztése stb.

A hosszú távú fejlesztések eredményeként a városban nő a tudásintenzív vállalkozások száma és az ezen iparágakban tevékenykedő munkavállalók száma is növekedni fog. Az új vállalkozások meghonosításában a meglévő ingatlanvagyon hasznosítása és megújítása is cél. A térség munkahelyeinek száma növekszik, ezen belül Tatán a munkahelyek száma 10%-kal több lesz a jelenleginél.

4.3.2.3 Közigazgatás, közszolgáltatások

Cél a lakóterületek bővítése, a lakosság jobb ellátása. A városi energiaellátásban növekvő szerep jut a már eddig is alkalmazott megújuló energiaforrásoknak, sor kerül az energiatakarékosságot eredményező felújításokra, fűtéskorszerűsítésre önkormányzati programok keretében, elsősorban az ipari technológiával épült lakásokat érintően.

Az ivóvízellátás 100%-os lefedettsége mellett megvalósul a város 100%-os csatornázottsága. Ehhez a térségi együttműködéssel megvalósuló szennyvíztisztító rekonstrukció jó alapot szolgáltat.

Folytatódik az út és járdafelújítási program.

A szolgáltatási funkciói erősödnek a hatóságiakkal szemben, a működés feltételei elsősorban a lakosságot kiszolgáló területeken javulnak. A városi funkcióknak a lakossági igényekhez való jobb igazodása érdekében közszolgáltató irodák /gáz és energia szolgáltató / alakulnak az önkormányzat kezdeményezésére.

A költségtakarékos, ügyfélkímélő közigazgatás feltételei javulnak, az ügyek egyre nagyobb részét lehet elektronikus úton intézni. Szorosabb együttműködés jön létre az önkormányzat és az állami foglalkoztatási szolgálat között a foglalkoztatás elősegítése érdekében, a foglalkoztatási színvonal és az alacsony aktivitási ráta javítása érdekében.

4.3.2.4 Környezeti feltételek

Az ipari tevékenységek a város történelmi városmagjától távolabb, az ipari parkban illetve arra alkalmas ipari területen valósulnak meg. A város közlekedésfejlesztési koncepciója szerint az ipari tevékenységeket kiszolgáló forgalom a városközpontot délen elkerülő ipari parkot feltáró úton valósul meg, mely négy közutat köt össze. A fejlesztések a környezet terhelhetőségének figyelembe vételével történnek.

4.3.2.5 Városi funkciók

Javul a város közlekedése, a város megközelíthetősége. A városban megépülő többszáz /400/ új parkoló révén a parkolás lehetőségei kedvezőbbekké válnak, amely a helyi lakosság számára és a városba látogató turisták számára is növeli a város vonzerejét . Kijelölésre kerülnek a gyalogos közlekedésre kijelölt zónák-sétálóutcák. A közlekedési feltételek javítása folytán csökken a légszennyezettség, a városközpontban a gyalogos közlekedés válik meghatározóvá, az autóval közlekedők számára is kedvezőbb közlekedési és parkolási lehetőségek jönnek létre. Bővül a kerékpárutak hossza a városban és a város környékén. Az ipari tevékenységeket kiszolgáló forgalom elkerüli a várost a RING elkerülő út megépítése révén.

Javul a vizek, így a Tatai Öreg tó vízminősége a pályázat útján szerzett többletforrások bevonásával megvalósuló, a vízminőséget javító rehabilitáció révén. A város természeti értékeinek, a tavaknak, vízfolyásoknak, a különleges klímának és állatvilágnak fokozott védelme megvalósul.

Csatornahálózat, szennyvíztisztítás, energiahatékonyság javítása elindul. A Kistérségi Társulás vízrendezése, a szelektív hulladékkezelés megoldása zajlik.

4.3.2.6 Humán szolgáltatások

Javulnak az egészségügyi ellátás feltételei, a várost és a kistérség egészét kiszolgáló rendelőintézet a funkciójának jobban megfelelő épületbe kerül, felszereltsége, a betegellátás szervezhetősége javul. Új integrált kórház-szakrendelő jön létre. A város helyt ad a magán egészségügyi szolgáltatások üzleti alapú fejlesztésének, a gyógyturizmus fejlesztésének.

Bár az iskoláskorúak száma demográfiai okokból lassan csökken, ezt ellensúlyozza a tankötelezettségi kor emelkedése, így az oktatási kapacitások érdemben nem csökkennek.

A város a szociális feladatok ellátásához koncepciót fogadott el, melynek fő elemei:

- A város szerkezetének megfelelő **idősek nappali ellátása**. (2008-ban megvalósítható)

Ennek keretében a város három nagy területén biztosíthatja az ellátást, Óvárosban, Tóvárosban és Kertvárosban.

- Jelzőrendszeres házi segítségnyújtás (2008-ban megvalósítható)

A jelzőrendszeres házi segítségnyújtás a saját otthonukban élő, egészségi állapotuk és szociális helyzetük miatt rászoruló, a segélyhívó készülék megfelelő használatára képes időskorú vagy fogyatékos személyek, illetve pszichiátriai betegek részére az önálló életvitel fenntartása mellett felmerülő krízishelyzetek elhárítása céljából nyújtott ellátás.

A jelzőrendszeres házi segítségnyújtás keretében biztosítani kell

a) az ellátott személy segélyhívása esetén az ügyeletes gondozónak a helyszínen

történő haladéktalan megjelenését,

b) a segélyhívás okául szolgáló probléma megoldása érdekében szükséges azonnali intézkedések megtételét,

c) szükség esetén további egészségügyi vagy szociális ellátás kezdeményezését.

- A Deák Ferenc utcában Szociális és Gyermekjóléti Központ kialakítása

A város az óvodai ellátás színvonalát egy pályázati forrásból megvalósuló integrált intézménnyel kívánja javítani. A pályázat céljaként megvalósuló óvodakomplexum működtetése a kiegyenlítettséget fenntartja. A fejlesztéssel lehetőség nyílik továbbá a

megépülő tornaterem, logopédiai foglalkoztató és az épület korszerű felszereléséhez való hozzáférésre a többi óvoda gyermekei számára is. Az SNI-s és HH gyermekek a település összes óvodájából részt vehetnek a gyermekek igényeinek megfelelő fejlesztő foglalkozásokon. Tata város külterülete az Újhegy speciális helyet foglal el a település életében. Mivel viszonylag elszeparált és kevésbé frekvenciált helyen található, a kevésbé iskolázott, szociálisan rászoruló családok élnek itt. Ebből következik, hogy az itt élő gyermekek nagyobb hányada HHH-s, HH-s, SNI-s. A felépülő, a 21. század követelményeinek megfelelő intézmény alkalmas lesz arra, hogy ezeket a gyermekeket fogadja, s speciális igényeinek megfelelően fejlessze. A középfokú képzésben erősödik a város térségi központ funkciója. Különös figyelem fordul a hátrányos helyzetű fiatalok gondozására, képzésének elősegítésére, a leszakadás megelőzésére az oktatási intézmények a családsegítő mentorok együttműködésére alapozva.

- A tervidőszak végére Családok Átmeneti Otthonának létrehozása

Az otthontalanná vált szülő kérelmére a családok átmeneti otthonában együttesen helyezhető el a gyermek és szülője, ha az elhelyezés hiányában lakhatásuk nem lenne biztosított, és a gyermeket emiatt el kellene választani szülőjétől.

A családok átmeneti otthona a felnőtt és a gyermek együttes ellátása során

- a) befogadja az életvezetési problémák vagy más szociális és családi krízis miatt otthontalanná vált, továbbá védelmet kereső szülőt és gyermekét,
- b) befogadja a válsághelyzetben lévő bántalmazott vagy várandós anyákat, illetve a szülészetről kikerülő anyát és gyermekét,
- c) biztosítja az ellátást igénylő gyermek átmeneti gondozását és befogadja otthontalanná vált szüleit,
- d) segítséget nyújt a szülőnek gyermeke teljes körű ellátásához, gondozásához, neveléséhez,

- e) biztosítja a szülő számára a gyermekével való együttes lakhatást és a szükség szerinti ellátást,
- f) a szülőknek az ellátás mellett jogi, pszichológiai és mentálhigiénés segítséget nyújt,
- g) közreműködik - a gyermekjóléti szolgálattal együttműködve - az átmeneti gondozást
szükségessé tevő okok megszüntetésében, a család helyzetének rendezésében, otthontalanságának megszüntetésében.

- Az utcai és lakótelepi szociális munka („utcaapostol” program) kiterjesztése

- A pénzbeli ellátások szűkítése a sokkal célzottabb segítséget nyújtó természetbeni ellátások javára

- Szociális igényfelmérésre épülő szociális térkép készítése külső szakemberek közreműködésével.

- Szociális Információs adatbázis kiépítése és működtetése.

- A felnőttek támogatott képzéseinek elősegítése, a foglalkoztatás bővítése a szegregációval veszélyeztetett csoportokban

Az előre jelzett gazdasági funkció eltolódással összefüggésben a korábbinál jelentősebb szerep hárul a felnőtt képzésre a felnőtt lakosság képzésében átképzésében, és az iskolarendszert szakképzetlenül elhagyók képzésében is. Képzési programok szervezésére kerül sor a felnőttek részére a turizmushoz kapcsolódó szakmákban, beleértve a nyelvi képzéseket is, az informatikai foglalkozásokban és a természet és környezetvédelmi szakmákban, valamint a logisztikai szakmákban. Programok kezdődnek a vállalkozások indításának elősegítésére főként a tudásintenzív vállalkozási területen.

A város széles körben él a nyilvánosság lehetőségeivel, amikor a város fejlődését meghatározó ügyekről van szó. A város fejlődésének lehetőségeiről készült Magyary terv sokoldalú

szakmai, lakossági és vállalkozói fórumok keretében fejlődött, így válhatott egyik alapidokumentumává az IVS készítésének is.

Az önkormányzat szoros kapcsolatot tart fenn a civil szervezetekkel, bevonva őket az általuk képviselt közösségeket érintő problémák megoldásába.

4.3.2.7 Szabadidő eltöltése, szórakozás, rekreáció

A történelmi, kulturális értékek, a városkép megőrzés mellett fontos, hogy a város a szabadidő eltöltésére változatos lehetőségeket nyújtson a városban élőknek és a városba látogató turistáknak. Ehhez az épületek és természeti értékek nyújtotta látványon kívül fontosak a sportolási, a szórakozási lehetőségek, melyek fejlesztése szintén szerepel a hosszú távú városi tervek között. /Göri park, a fényes Fürdő területén megvalósuló szórakoztató fürdő és élménypark/.

A kulturális, zárthelyi szórakozás és vendéglátás kereteinek megteremtésére a külső megjelenésében megújuló, a környezetével megjelenésében harmonizáló szabadidőközpont nyújt lehetőséget a hosszú távú tervek szerint, míg a szabadtéri szórakozásokra a már eddig is nagy népszerűségnek örvendő tóparti rendezvények mellett, új hagyományteremtő rendezvények, illetve az előzőekben felsorolt rekreációs és élménypark nyújt lehetőséget.

Tata a térség **növekvő és vonzó** városává válik **komparatív előnyeinek** kihasználásával, mint a földrajzi helyzet, kiváló kulturális, történelmi és természeti adottságok, valamint az **átgondolt és céltudatos városfejlesztési politika**, a magánszférával és a civil szervezetekkel való **konstruktív együttműködés** eredményeként. A város szerepe nő országosan és a régióban, a kistérségben, Tata a térség **növekvő** városává válik.

4.4 Az egyes városrészekhez kapcsolódó rövid távú részcélok

- I. Felső –Tata:** A Kossuth-tér és környéke rehabilitációja, a vár előtti tér felújítása, a városközponttól idegen funkciók csökkentése, turisztikai ,közösségi funkciók erősítése,
- II. Nagykert:** Jellemző kertvárosi övezet és az is marad. A lakóövezeti funkciók feltételeinek javítása, hátrányos helyzetű lakosság helyzetének javítása
- III. Halastó-Fényes-Fürdő:** A fürdő felújításának elkezdése, új funkciók megtervezése, rekreációs park megtervezése, szabadidős, rekreációs funkció további erősítése, szociális helyzet javítása
- IV. Tóváros:** Az Öreg tó rehabilitációjának elindítása, a tóra alapozott turisztikai rendezvények bővítése, az Angol park rehabilitációja, új turisztikai attrakciók létrehozása a parkban-természetvédelmi, turisztikai funkció erősítése,
- V. Újhegy:** A csatornahálózat kiépítése, antiszegregációs program, kereskedelem fejlesztés, a közlekedési infrastruktúra fejlesztése
- VI. Kertváros:** Lakófeltételek javítása, infrastruktúra fejlesztés, közösségi funkciók
- VII. Öreg-tó:** Szabadidős, rekreációs feltételek, turisztikai attrakciók fejlesztése
- VIII. Ipari Park:** a várost elkerülő-RING útszakasz megépítése, befektetők felkutatása
- IX. Agostyán:** Természeti értékek védelme, népszerűsítése, üzleti funkciók erősítése
- X. Külterület:** Antiszegregációs intézkedések

5 AZ AKCIÓTERÜLETEK KIJELÖLÉSE

Az akcióterületek a városrehabilitáció kereteit megszabó városrehabilitációs kézikönyv szerint azok az egybefüggő területek, ahová az adott fejlesztés koncentráltan irányul. Ez lehet maga egy teljes városrész is. Mivel egy-egy nagyobb fejlesztés olyan nagyságú forrásokat igényel, amely inkább fokozatosan teremthető meg, ezért megpróbáltuk a tervezett fejlesztések időbeni megvalósíthatóságát is figyelembe véve meghatározni a fejlesztendő akcióterületeket.

5.1 Városrehabilitációs akcióterületek

A rehabilitációs akció területek felsorolása abban a sorrendben történik, amilyen sorrendben a fejlesztések elkezdése indokolt, illetve ahol az elfogadott szabályozási terv is alátámasztja az

adott fejlesztéseket. A területek kijelölése a város komparatív előnyeinek kihasználását, a kiegyensúlyozott és a város arányos fejlődését szem előtt tartva készült.

A KSH 2001-ben végzett népszámlálási adatainak az akcióterületekre vetített értékeit a következő táblázat foglalja össze:

Mutató megnevezése	Kossuth tér és környéke	2. akcióterület	Az Angolpark és környéke	A Vár és környéke	Az Öreg tó és környéke	Május 1. úti körforgalom és környéke	A vasúti- és buszpályaudvar	8. akcióterület	9. akcióterület
Lakónépesség száma	1 093	A kiválasztott területre nem áll rendelkezésre adat.	259	560	182	1 190	15	A kiválasztott területre nem áll rendelkezésre adat.	A kiválasztott területre nem áll rendelkezésre adat.
Lakónépességen belül 0-14 évesek aránya	15,3		14,3	16,3	10,4	15,1	20,0		
Lakónépességen belül 15-59 évesek aránya	63,3		58,7	63,9	74,2	59,5	60,0		
Lakónépességen belül 60- x évesek aránya	21,4		27,0	19,8	15,4	25,4	20,0		
Legfeljebb általános iskolai végzettséggel rendelkezők aránya az aktív korúakon (15-59 évesek) belül	19,2		22,4	29,9	10,4	28,3	22,2		
Felsőfokú végzettségűek a 25 éves és idősebb népesség arányában	15,7		18,8	13,5	33,1	10,6	0,0		
Lakásállomány (db)	458		147	266	69	545	6		
Alacsony komfort fokozatú lakások aránya	12,2		26,5	10,9	14,5	14,9	33,3		
Rendszeres munkajövedelemmel nem rendelkezők aránya az aktív korúakon (15-59 évesek) belül	41,2		42,1	36,6	20,7	44,6	44,4		

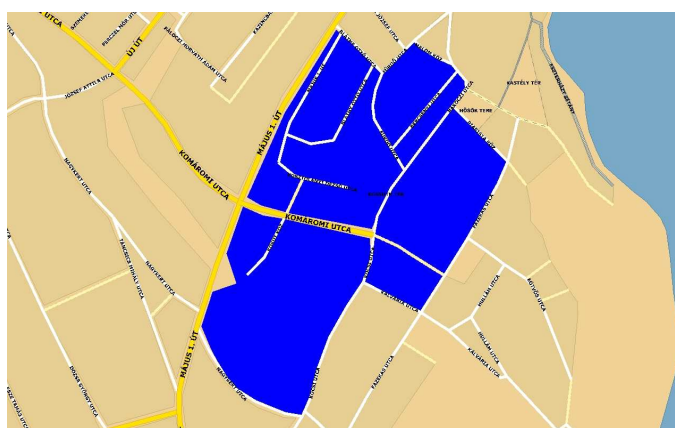
Legfeljebb általános iskolai végzettséggel rendelkezők és rendszeres munkajövedelemmel nem rendelkezők aránya az aktív korúakon belül	14,2	15,1	16,2	3,0	17,4	22,2		
Foglalkoztatottak aránya a 15-64 éves népességen belül	55,5	54,6	60,4	78,3	50,1	50,0		
Foglalkoztatott nélküli háztartások aránya	38,3	50,4	41,3	29,5	49,9	40,0		
Állandó népesség száma	1 099	260	552	552	1 178	15		

A történelmi városközpont

A történelmi városközpont 3 /Kossuth tér és környéke, Váralja utca és környéke, Öreg tó és környéke/ akcióterületet jelöltünk be a középtávú fejlesztéshez, azonban az ebben nem jelölt városközpont elemek is a hosszú távú fejlesztés alapjai.

5.1.1 Akcióterület lehatárolása: Kossuth tér és környéke

Az akcióterület lehatárolása utcákkal: Május 1. út, Nagykert u., Kocsi u., Kálvária u., Fazekas u., Piarista köz, Rákóczi u., Malom u., Fürdő u., Bláthy O. u. által határolt terület



Előzetes akció területi terv:

Az akcióterületen 1093 fő lakott a 2001. évi népszámlálás idején. A lakónépességben belül a munkaképes korúak aránya 3,4 %-kal marad el a városi átlagtól. A lakónépességben belül dominál a középfokú végzettségű felnőtt lakosság, a lakók 65%-a. A városrész foglalkoztatási mutatói valamivel kedvezőtlenebbek a városi átlagnál, így a tervezett fejlesztések foglalkoztatás bővítő hatásai is fontosak a továbbiakban. A foglalkoztatott nélküli háztartások aránya is magasabb, mint a város egészében mért mutató, amely részben indokolható azzal, hogy a 60 év felettiek aránya magasabb a városra jellemző átlagnál. A városrész a város közigazgatási centruma. A kereskedelem is több kis bolttal jelen van, míg a vendéglátási funkció hiányzik. Míg a területen és közelében számos iskola működik, hiányoznak a fiatalok számára alkalmas terek, étkezési lehetőségek és a szabadidő eltöltéséhez szükséges kulturális lehetőségek is.

A terület SWOT elemzése

Erősségek	Gyengeségek
<ul style="list-style-type: none"> -Jelentős műemlékek, értékes épületvagyron -Koncentrált közigazgatási centrum -Közösségi funkciók jelenléte -Átgondolt fejlesztési elképzelések -Előkészített projekt a helyzet javítására, saját erő biztosítása -A fejlesztésben elkötelezett városvezetés -A lakosság és az üzleti élet elkötelezettsége a városközpont fejlesztése iránt 	<ul style="list-style-type: none"> -Megoldatlan közlekedési helyzet, parkolók hiánya -A műemléki környezetbe nem illeszkedő, összbnyomást rontó leromlott, vagy oda nem illő épületek -Gyenge gazdasági funkciók
Lehetőségek	Veszélyek
<ul style="list-style-type: none"> -A terület központi helyzete a városon belül -A város regionális programokban fejlesztésekre való nevesítése -Uniók források elérhetősége és célazonossága -A turizmus növekvő jelentősége, érdeklődés a történelmi, természeti értékek iránt 	<ul style="list-style-type: none"> -Jelentős verseny a városfejlesztési erőforrásokért

A fejlesztés indokoltsága

A város központja a Kossuth tér, mely a város közigazgatási centruma, egy turizmusra orientált városhoz méltatlan állapotban van. Néhány, külsejében felújított épületet leszámítva elhanyagolt házak, rossz útburkolatot, értékes de rossz állapotban levő műemlékek jellemzik a városközpontot. A műemlékek, amelyek iránt a turisták többsége érdeklődik elhanyagolt állapotban vannak, nem alkalmasak a figyelem megfelelő felkeltésére, állapotuk megőrzése érdekében is lépéseket kell tenni. A történelmi városközponthoz képest nem érvényesül a tér közösségi funkciója sem, a tér mai állapotában nem alkalmas közösségi rendezvények, de pihenő, sétáló funkcióra sem. A tér közlekedési helyzete nem tartható. Kevés a parkolóhely, a járdák, utak felújítást igényelnek. Bár a Kossuth tér környéke kereskedelmi funkciókkal

ellátott, főként kisebb boltok, postahivatal biztosító, bank automaták találhatóak a téren. Ezek mellett indokolt lenne olyan funkciók telepítése, erősítése is, mely a városközpont funkciót erősíti: bankfiók, turizmust kiszolgáló ajándékboltok, könyvesboltok, és leginkább vendéglátóhelyek, lehetőleg többféle szintű igények kielégítését is biztosítva. Ez a turizmus, de a közigazgatási ügyeket intéző helyi és kistérségi lakosok jobb ellátása érdekében is indokolt volna. Tata turisztikai értékeit bemutató ajándékboltok, rendezvényiroda is hiányzik a térről. Igen feltűnő a vendéglátóhelyek hiánya. Sem magasabb, sem alacsonyabb árkategóriába tartozó étterem, kávézó, cukrászda nem található a téren, melyek a közösségi funkciót erősítenék, a tér látogatottságát javítanák. A hétvégeken gyakorlatilag kihalt a város központja, mivel a templomi misék időpontját leszámítva nincs olyan vonzerő, ami miatt akár a helyi lakosok, akár a turisták huzamosabb időt töltenének a város történelmi központjában. A fizikai megújítás igénye mellett a funkciók megújítása, más esetekben erősítése szükséges. A már említett üzleti funkciók mellett elengedhetetlen a városi funkciók fejlesztése. A városközpont közlekedésének fejlesztéséhez az utak burkolatát ki kell cserélni, új forgalomszervezést kell biztosítani, meg kell oldani a parkolást és a környezetet zavaró jelentős forgalmat el kell vezetni a városközpontból. A közigazgatási, szolgáltató funkciók megerősítése, bővítése indokolt. A közszolgáltató irodák kialakítása a szolgáltatókkal való együttműködésben, a kistérségi közigazgatási funkciók erősítése, az önkormányzat szolgáltató funkcióinak erősítésére is érdemes helyet biztosítani a megújuló téren. A fejlesztéseknek együtt kell járnia a város marketing erősítésével. A város központi helye egyben a turisták útvonalának induló helye is, melyhez megfelelő tájékoztató idegenforgalmi iroda, hagyományos és öninformációs pult kihelyezése is indokolt. Gondolni kell arra, hogy a tér ne csak hasznos funkciókkal rendelkezzen, de szép is legyen, ezért igen fontos a harmóniában történő fejlesztés. A térnek vissza kell adnia közösségi funkcióit: rendezvénytér, piactér, kereskedelmi és vendéglátó, pénzügyi, turisztikai funkció és átgondolt és gyakori rendezvények. A felújításra kerülő templom a vallásos emberek közösségi helye.

A fejlesztések célja a területen:

Az előző pontban jelzett állapotok felszámolása, a Kossuth tér és környéke valódi városközponttá fejlesztése, az elhanyagolt műemlékek, infrastruktúra és /köz művek, útburkolatok, közvilágítás/ műemlékek helyreállítása, a városi és közösségi funkciók erősítése

/rendezvény és piactér, vendéglátóhelyek, kerti bútorok és látványosságok/ az üzleti élet bővítése, a közigazgatási funkciók erősítése

A fejlesztések tartalma, főbb tevékenységek

A történelmi városközpont részét képező Kossuth tér, mely ma a város közigazgatási központja rehabilitálásra kerül, a közigazgatási funkció mellett tovább fejlődik üzleti, kereskedelmi, közösségi, közigazgatási és városi funkciója és turisztikai vonzereje. Műemlékei, infrastruktúrája felújításra kerülnek, a város központi tere új burkolatot kap, új utcai bútorok letelepítésére, hangulatos és biztonságos közvilágítás kialakítására kerül sor, a tér vissza kapja korábbi piac funkcióját és közösségi rendezvények színterévé válik. A téren található Templom felújításra kerül. /Ehhez a Katolikus Plébánia Hivatal pályázatot nyújtott be turisztikai céllal./ A városközpont épületeinek homlokzata korhű állapotában kerül helyreállításra. A tér alkalmassá válik rendezvények, piacok helyszínéül, de új bútorai és vendéglátó funkciói révén pihenésre, kikapcsolódásra is. A város közigazgatási központja továbbra is a tér marad.

Az akcióterületen felújításra kerülő köztér, a téren található-az önkormányzat hivatalának, az önkormányzati társulásnak helyet adó ingatlan- önkormányzati tulajdon, ezen kívül a téren egyházi és üzleti, valamint lakás célú ingatlanok is találhatóak. Hosszú távon az érintett és felújításra szoruló ingatlanok mindegyikét érintené a rehabilitációs program, első lépésben nagyrészt a város tulajdonában lévő közösségi tereket, a városi közműveket, a közlekedés-üzleti funkciókat. A téren kialakításra kerül egy vendéglátást biztosító étterem-borkóstoló-cukrászda-kávézó az önkormányzat tulajdonában levő, ma használaton kívüli felújítandó épületben. Jelenleg a tér semmilyen vendéglátó funkcióval nem rendelkezik. Az akcióterületen ma is elhelyezkedő üzletek, irodák tulajdonosaival való egyeztetés alapján a város sétálóutca jellegéhez nem illő funkciók áttelepítésre kerülnek, új üzleti funkciók telepednek a városközpontba, az épületek folyamatosan felújításra kerülnek. A nem önkormányzati épületek esetén ezt az önkormányzat az építési szabályozás és az adókon keresztül történő ösztönzés formájában segíti elő. Az önkormányzat áttekinti, és szükség szerint módosítja, igazítja ehhez szabályozási tervét. A tér hangulatában a Tata várost jelképező vizek is megjelennek /szökőkút vagy más vízi látványosság./ Új, a városképhez illő attrakció megvalósítása történik meg /órajáték, vagy harangjáték, fény vagy hangjáték, korabeli

városkép kivetítőn/. A főtérré egy T-pont, turisztikai, öninformációs tájékoztató pont elhelyezése indokolt interaktív, illetve hagyományos, a térnek megfelelő stílusban. Közlekedési funkciója megváltozik, egy a város közlekedése szempontjából létfontosságú parkolóház megépítése révén, 200 parkolóhely kapacitással. A történelmi városközpont, illetve a történelmi, kulturális-idegenforgalmi funkcióhoz illeszkedő funkciókkal a felújítás, a rehabilitáció, a funkció áthelyezések révén a városközpont a turistákat vonzó és a város lakói számára is élhetőbb környezetet biztosít.

A közfunkciók átalakításának becsült költsége: 1 500 000 000 Ft.

Az üzleti funkciók fejlesztésének költsége középtávon mintegy további 500 millió forint bevonását jelenti. A téren levő templom felújítása, mely pályázati forrásokra és egyházi pénzekre alapoz, szintén többszáz milliós nagyságrendű.

Költségviselő: önkormányzat, pályázati forrás, közszolgáltató vállalkozások, üzleti befektetők, tulajdonosok, egyház.

Az önkormányzat elsősorban a közösségi és városi funkciók feltételeit fejleszti: köztér útburkolatai, műemléképületek és szobrok, közvilágítás, a hiányzó közmű, közösségi tér, utcabútorok, parkoló kialakítása. A fejlesztés igen tetemes forrásokat igényel, melyhez az önkormányzat pályázati forrást kíván igénybe venni a városrehabilitációs pályázat meghirdetett forrásaiból. Az önkormányzat téren levő használaton kívüli épülete ad otthont egy többpólusú vendéglátó funkció-étterem, borozó, kávézó, klub részére, amely hosszú távon az önkormányzat számára bevételt jelent, hiszen a megújított terek, közlekedés fenntartása folyamatos bevételeket igényel. A megvalósításra tervezett parkoló esetén is célszerű a parkolási díj meghatározása, mivel a folyamatos fenntartás itt is bevételeket igényel.

A Plébánia templom megújítása, mely a tér vonzerejét növeli az egyházi és pályázati forrásokra alapozva újulhat meg.

A téren levő üzleti hasznosítású ingatlanok felújítása az üzleti szféra feladata, ezt a város megfelelő ösztönzőkkel - a felújításhoz kapcsolódó kedvezményekkel, szervező munkával - segítheti elő. A tér felújítása egyébként is növeli az ott levő ingatlanok értékét.

Az önkormányzat tárgyalásokat kezdeményez bankokkal, a térre legalább egy bankfiók elhelyezése céljából.

A vendéglátó funkció kialakítását is sürgősen el kell kezdeni a tér hangulatához, a város jelképeihez igazodó stílusban. A vendéglátási funkcionál hangsúlyozni lehet a halászat, környékbeli vadászathoz kapcsolódó ételspecialitásokat, a hagyományokhoz kapcsolódó kávépörkölő-bécsi kávé vagy más történelmet idéző vendéglátó funkció kialakítására ösztönözni célszerű a helyi vagy a régió más területein működő vállalkozásokat.

A tervezett parkolóház, mely jelentős saját forrásokat is igényel üzleti hasznosítását célszerű tervezni.

A piaci funkció visszaállítása, üzleti, közösségi, idegenforgalmi is egyben. Megfelelő szabályozással biztosítani kell, hogy az a városközpontoz méltó formában valósuljon meg.

Az önkormányzat számára a várható bevételek, mivel közcélú és közigazgatási funkciókat ellátó nonprofit funkciók vannak túlsúlyban, nem haladják meg a működtetés költségeit, de cél, hogy a rehabilitáció során kialakuló új funkciók bevételei /parkoló, piac, üzletek/ fedezzék a folyamatos működtetés költségeit. A projekt társadalmi haszna azonban a közvetlen bevételeken túl számos anyagi és nem anyagi haszonnal jár /a népességmegtartó képesség javul, a város élhetőbb és attraktívabb lesz a kistérség lakói és a turisták számára, nőnek a turizmus bevételei, a kapcsolódó vállalkozások megerősödnek, a közösségi funkciók méltóbb körülmények között valósulnak meg./

5.1.2 Iparfejlesztésre kijelölt akcióterület

Akcióterület lehatárolása:

Városrész, amelyikhez tartozik: **VIII.Ipari Park/IP/**

Az akcióterület lehatárolása utcákkal. Kocsi út, Dob utca, Taliga utca, Környei út, M1 autópálya, Dadi út, Kocsi út és autópálya közötti rész lehatárolásával

Az akcióterület a történelmi városrésztől távol helyezkedik el. Jelenleg egy ipari park, illetve egy valamivel távolabb levő, iparfejlesztésre kijelölt tartozik ide. Az iparterület közlekedése ma a városi funkciókat zavaró, az iparterület forgalma a városon halad át. Az iparfejlesztésre

kijelölt terület, közlekedését egy Tata várost elkerülő-ipari park feltáró út megépítésével át kell szervezni, mely egyidejűleg a város közlekedésnek terhelését is csökkentené. Tata város déli oldalán a Környei és Kocsi út között kerül fejlesztésre az ipari park. E területeket tárja fel a tervezett út és egyben lehetővé teszi, hogy a város szűk belső útjai és lakóterületei forgalmi terheinek csökkentését. A város belső részét nem érintő autópálya kapcsolatot biztosít a tatai déli ipari parknak is, így növeli a város befektetőket vonzó erejét. Az iparterület infrastruktúráját és a közműellátást is fejleszteni kell, és ezt követően kerülhet sor a város belső területeire nem való ipari és kereskedelmi funkciók áttelepítésére, illetve innovatív iparágaknak a városba való vonzására.

Becsült költség :

Elkerülő út megépítése: 740 millió ft

Iparterületek infrastruktúra fejlesztése: 400 millió ft

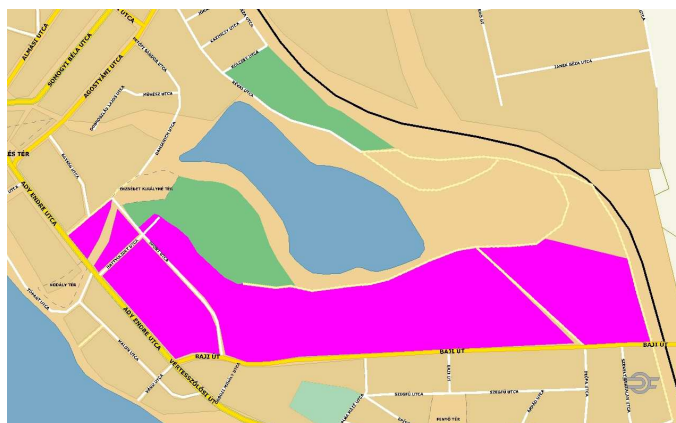
5.1.3 Az Angolpark és fejlesztendő környéke

Városrész, amelyikhez tartozik:

Tóváros

Az akcióterület lehatárolása

utcákkal: 1. számú vasút, Baji út, Sport utca- Hattyú liget utca-Ady Endre utca-Erzsébet tér-történeli kert határa



A lakónépség száma a területen alacsony 259 fő, az átlagostól valamivel magasabb nyugdíjas korú lakossal. Az alacsony iskolai végzettség minden ötödik lakosra jellemző e városrészben, részben a korösszetételből adódóan. Nagyrészt ezzel magyarázható az is, hogy a városi átlagtól magasabb a munkajövedelemmel nem rendelkezők aránya magasabb e városrészben.

A város kiemelkedő turisztikai értéke a tatai Angolpark, amely az ország első angolparkja, amely ma is a város egyik vonzereje. A park infrastruktúrája, műtárgyai, bútorai felújításra szorulnak, az Angol park területén levő szabadtéri színpaddal együtt. Az Angol parkban található Cseke tó vízi-turisztikai jellegét erősíteni kell, a parki sétány hidak, szigetek rehabilitálásával, a vízi szórakozások, szolgáltatások bevezetésével. A park értékes növényvilágát meg kell őrizni, a szükséges fejlesztéseket el kell végezni. A park fejlesztését a fenntarthatóság szempontjait is tekintetbe véve kell elvégezni, a park látogatását, műemlék jellegéhez igazodóan költségtérítéssé kell tenni, olyan mértékben, hogy az biztosítsa a park hosszú távú fenntartását. A parkban levő műemléki építményeket turisztikai funkcióra alkalmassá kell tenni. A művészettörténi jelentőségű Kiskastély freskóit rehabilitálni kell, az épületben bemutatótermeket kell kialakítani, és az épülethez és a park jellegéhez illő természeti kiállításnak kell helyt adni. A kiállítás keretében bemutatásra kerülnének a történeti parkok kialakításáról szóló ismertetések, az Angol park változatos és különleges élővilága. /Museum geogrfy/ Mőd lenne tematikus kiállítások szervezésére az élővilág érdekességeinek bemutatására, interaktív technikák alkalmazásával, filmvetítésekkel, virtuális bemutatókkal. A múzeumot és a kert tájékoztató anyagait is fizikai és kommunikációs szempontból akadálymentessé kell tenni. Megfelelő elhelyezést kell találni a ma az épületben található múzeumi hivatalnak.

Az Angol parkban található a Dunántúl legjelentősebb szabadtéri színpada, azonban annak elhanyagolt korszerűtlen állapota miatt technikailag igényesebb előadások megtartására mai állapotában már nem alkalmas. A színpadot –székek, infrastruktúra, színpadkialakítás, hang- és fénytechnika - fel kell újítani. A színpad kihasználásához átgondolt, új műsorpolitika szükséges, mely idegen nyelvű előadásokkal, kommunikációs akadálymentesítésével egyedülálló turisztikai vonzerővé válhat a nyári hónapokban.

A tervezett fejlesztések vonzerejét növeli a már magánforrásokkal felújított Pálmaház, amely vendéglátó funkcióval, konferenciaközponttal rendelkezik.

Az Angol park fejlesztésének második ütemeként valósulhat meg a Kristályfürdő rendbe hozása, az újra feltörő vizekre alapozott fejlesztése.

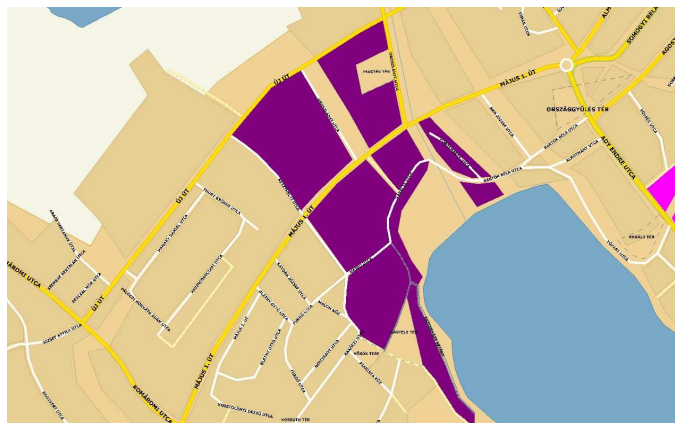
5.1.4 A vár környezetének fejlesztése, funkcióváltása

Városrész, amelyikhez tartozik:

Felső Tata

Az akcióterület lehatárolása

utcákkal: Öreg-tó –Eszterházy sétány
–Hősök tere-Rákóczi út-Keszthelyi út-
Új út-Oroszlányi út-Május 1 út-János
patak-Ciffra malmi ág



A terület népességszáma 560 fő a városi átlaghoz hasonló korösszetételű lakónépességgel. A területen viszonylag alacsony a diplomás, és magas az alacsonyabb végzettségű lakosok aránya, és ebből adódóan relatíve magas a legfeljebb általános iskolai végzettségű, munkajövedelemmel nem rendelkezők aránya is a városi átlaghoz képest.

A történelmi városközpont másik, jelenleg zavaró külső megjelenésű része, a Váralja utca rehabilitálásra kerül, funkcióváltás történik a vár előtt új közösségi tér alakul ki. Szükséges a tatai vár környezetének olyan infrastrukturális és ingatlanfejlesztése, mely építészeti, városképi szempontból egy idegenforgalmi szempontú városmag megjelenést, hangulatot és kapcsolódó infrastruktúrát és szolgáltatásokat biztosít.

Ennek keretében új közlekedésszervezés valósul meg. Itt is megoldandó feladat, a turisták fogadására is alkalmas parkolási lehetőség biztosítása. A ma környezeti ártalmakat okozó, a városképet rontó és logisztikai szempontból sem megfelelő buszpályaudvar távlatosan áthelyezésre kerül a vasúti pályaudvar mellé. Területére a történelmi városrészhez illő kereskedelmi, közigazgatási és szolgáltatási, a szabadidő eltöltését szolgáló funkciók és zöld területek kerülnek. A történelmi képbe nem illő külsejű, jelenleg közösségi funkciókat ellátó művelődési ház, részben megőrizve közösségépítő funkcióit, kiegészülve a közvetlen környezetet és a turizmust kiszolgáló vendéglátó - szolgáltató funkciókkal, átalakításra kerül, hogy illeszkedjen a városképbe. Funkciói bővülnek, programkínálata a megnövekvő turista létszám kiszolgálásához is igazodik.

A kistérségi funkciót ellátó kórház egy- az egészségügyi szervezés szempontjából kedvezőbb megoldást nyújtó integrált kórház-rendelőintézet intézmény részeként áthelyezésre kerül és a város másik, közlekedéssel jól elérhető részére, új épületben kap helyet. A felszabaduló épület a magántőke bevonásával felújításra kerül és üzleti, szolgáltatási funkciót kap, legvalószínűbb változatban a szállodai férőhelyek számát szaporítja.

Az akcióterülethez tartozó műemlékvédelem alatt álló épület, az Eszterházy Kastély. A Kastély rossz, elhanyagolt fizikai állapotban van, felújítása, állagmegóvása halaszthatatlan. Tervezett átalakítása, melyre részletes programterv készült eredeti állapotában újítaná fel a kastélyt az Eszterházy család és a korabeli életmód bemutatásával. Múzeumként üzemelne az épület, kisebb kapcsolódó kereskedelmi funkcióval kiegészülve, illő folytatásaként a megújult városközpontból a várhoz vezető útnak. A kastély felújítására egyedi nagyprojekt került beadásra. Az intézmény a felújítást követően a város újabb építészeti, kulturális látványosságát jelentheti, melynek funkcióit a hosszú távú fenntarthatóság szempontjainak figyelembe vételével kell megoldani. A területhez kapcsolható a volt Piarista rendház impozánsá tehető épülete, mely műemlék, jelenleg kollégiumként működik. Az épület, mely az önkormányzati vagyon fontos eleme elsősorban magáncélú hasznosítása tervezett, mely fontos bevételszerző lehetőség lehet a város számára. Az épület felújítással alkalmassá tehető szállodai, vendéglátó funkcióra, de egyéb esetben magán oktatási központként is funkcionálhat.

A területen helyezkedik el a másik fontos egészségügyi intézmény, a kórház, melynek helyén a környezethez illeszkedő szállodai funkció kialakítása lenne célszerű, míg a rendelőintézet kórházzal integrált megvalósítása a város másik részébe kerülne. Az egészségügyi funkciók fontos része a magántőkén alapuló rehabilitációs, illetve szűrő központ, melyhez újabb magán egészségügyi szolgáltatások számára is célszerű feltételeket biztosítani, amely egyben az egészségügyi turizmus bázisa is lehet. A funkciók megváltoztatása várhatóan csak lépésenként valósulhat meg azok jelentős tőkeigényessége miatt.

Becsült költség: Eszterházy kastély 3 000 000 000 Ft.

Az egészségügyi intézmények, buszpályaudvar áthelyezésének becsült költsége: 3 000 000 000 Ft, a felszabaduló ingatlanokból származó bevétel 1500 000 000 Ft.

A művelődési központ felújítása, a vár környékének igényes felújítása és átalakítása 2 200 000 Ft

A volt piarista rendház épületének átalakítása funkciótól függően 1 500 000 000-2 000 000 000 Ft, magánforrás

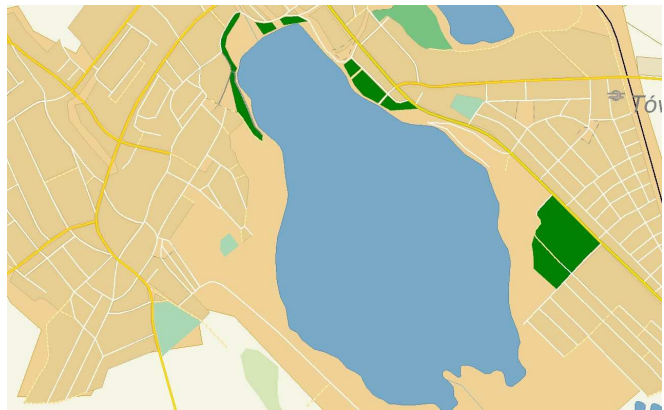
Költségviselők: Múemléki Felügyelőség, Városi és kistérségi Önkormányzat, pályázati források, magántőke, az ingatlanok értékesítéséből származó bevételek.

Várható bevételek: A funkciók kialakítását úgy kell tervezni, hogy a bevételek a közcélú közösségi funkciók esetén is fedezik a folyamatos működtetés költségeit, az új üzleti, szolgáltatási funkciók eredményt termelnek. Az önkormányzat az épületeladásból forráshoz jut, melyet az új, integrált kórház-rendelőintézet beruházási költségeire fordít.

5.1.5 Az Öreg tó és környéke

Városrész, amelyikhez tartozik:
Tóváros

Az akcióterület lehatárolása utcákkal:
Vár, Kastély, Tanoda utca, Fekete utca, Tófarki sétány, Fáklya utca, Építők Parkja, Malom utca, Kodály tér, Bartók Béla út



A terület kis lakosságlétszámmal jellemezhető, domináns a munkaképes korúak aránya. Igen magas a felsőfokú végzettségűek aránya, a városi átlag duplája, ezzel is összefüggésben igen kedvező a foglalkoztatottak aránya, 78%.

Fejlesztendő cél

A tórendszer és kapcsolódó növény és állatvilág élőhelyének megőrzése és ezzel összehangolt turisztikai látványosságok megőrzése, bővítése, ismertségének erősítése, a kapcsolódó civilszervezetekkel együttműködve. A kapcsolódó vendéglátási és szállodai kapacitások minőségének és mennyiségének fejlesztése a magántőke bevonásával.

A fejlesztés alapja a tó környezeti rehabilitációja, az élővíz megőrzése.

Az Öreg-tó többfunkciós használatában az eddigiekben már meghatározott prioritások megerősítése, szakmai, gazdasági és várospolitikai érvényesítése

I. szint: árvízvédelem

II. szint: ökológiai stabilizáció a biológiai sokféleség és a természetes élőhelyek védelme ill. visszaállítása, a környezetkímélő, ökológiai alapon nyugvó turizmus érdekében.

III. szint: egyéb mezőgazdasági, ipari, vagy speciális szolgáltatásokhoz szükséges vízkivétel, ami nem befolyásolja a víz minőségét és a tó ökológiai rendszerét

IV szint: hagyományőrző halászat az Öreg-tavon; a minimális terhelés elérése

A kormányzati döntésnek megfelelően 1,5 milliárd forint elkülönítésre került, melynek célja az Által-ér vízgyűjtő rendszerének rehabilitációja és mederfelújítása. Ez alapját képezi egy következő lépésnek, mely már a vízminőség javítását szolgálja majd. Jelenleg a tó vize fürdésre alkalmatlan. A lakosság részéről igény lenne a tó többirányú hasznosíthatóságának megteremtésére, mely a turizmus szempontjából is újabb vonzerőt jelent. Ez lesz az alapja a tó, mint idegenforgalmi vonzerőre alapozott további, többnyire magán befektetési alapú fejlesztésének-vendéglátás, turisztikai rendezvények, vízi attrakciók, vízi természeti és művészeti rendezvények

Ráfordítási költség: 1 500 000 ezer Ft /tó rehabilitáció/ turisztikai vonzerő fejlesztése a tóhoz kapcsolva 400 millió Ft

A tatai vár rekonstrukciójának folytatása, turisztikai szerepének erősítése a korhű állapotok helyreállításával, rendezvények, kiállítások szervezésével-az Öreg tóhoz kapcsolódó rendezvényekkel való szinergiában. A várhoz méltó fogadótér, bejárat kialakítása, parkolás megoldása. Kiemelendő a vízvezetékrendszer korszerűsítése, és megfelelő vizesblokk kialakítása. Foglalkozni kell a várfalnak az Öreg-tóhoz közeli megerősítésével. Fontos a vár akadálymentesítése.

Becsült költség: 1 600 000 ezer Ft

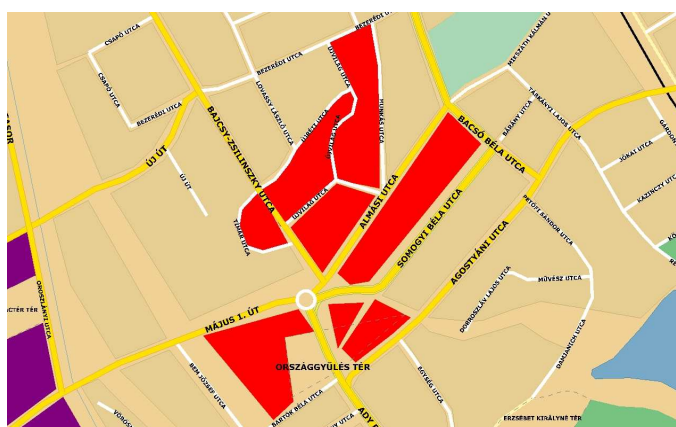
Költségviselők:

Műemlékek Nemzeti Gondnoksága, Komárom-Esztergom megyei Önkormányzat, Kuny Domonkos megyei Múzeum, pályázati források, városi önkormányzat, üzleti szféra

Várható bevételek: múzeumi belépők, attrakciók, szolgáltatások bevételei, **éves szinten becsült 94 millió Ft, mely nagyrészt biztosítja a működtetés költségeit.** Tekintve, hogy nagyrészt közcélú fejlesztésről van, melynek bevételei nem közvetlenül a projektgazdánál jelennek meg, hanem a turisztikai vállalkozásoknál, a munkahelyteremtés folytán munkához jutó polgároknál.

5.1.6 A Május 1. úti körforgalmi csomópont és környékének fejlesztése

A terület lehatárolása: Tímár utca, Bajcsy Zs. utca, Almási utca, Somogyi Béla utca, Ady Endre utca, Május 1 út, Czifra malom patak



A kijelölt akcióterületek közül a legnagyobb létszámú, viszonylag magasabb időskorú népességgel, alacsonyabb foglalkoztatott aránnyal. Magas az alacsony végzettségűek aránya az életkori összetételből adódóan is.

Ezen a területen elsősorban lakó és humánfunkciók fejlesztésére, szállodafejlesztésre lenne szükség.

A csomópont és környékének fejlesztése, az önkormányzat a lakosság és az üzleti szféra összehangolt munkáját igényli. Míg a csomópont legfontosabb fejlesztési munkálataira már az önkormányzat különített el forrásokat, a lakóépületek fejlesztését elsősorban a lakosság és az üzleti szféra forrásaira, míg a szálloda és kereskedelem fejlesztést az üzleti szférára támaszkodva lehet elvégezni, mely többlépcsős hosszú távon megvalósítható feladat, melynek első lépcsője a csomópont megújítása.

Becsült forrásigény: funkciótól függően 1-2,5 000 000 000 Ft hosszú távon, döntően az üzleti szféra és lakossági forrás, valamint pályázati és önkormányzati forrás

5.1.7 A vasúti pályaudvar és a buszpályaudvar összehangolt fejlesztése, közlekedési csomópont fejlesztése

A városrész, amelyikhez tartozik:

Tóváros

Az akcióterület lehatárolása utcákkal: Gesztenye fasor, Honvéd utca, Szomódi út, vasúti nyomvonal



Az új közlekedési csomópont kiépítése, az autóbussz pályaudvar áthelyezésével a jelenlegi vasútállomás mellé, új ipari és kereskedelmi fejlesztések mentén, a két városrész integrálását segítő megoldások alkalmazásával /felüljáró, közlekedési menetrendek stb/ történik.

Becsült költség: a vár környékének átalakításával összhangban jelentkezik/buszpályaudvar kitelepítése/

Forrás: üzleti, önkormányzati ,pályázati

Várható bevételek: az átalakítás közvetlen bevétel növekedést nem eredményez, a hatás közvetetten jelenik meg a jobb forgalomszervezéssel. Mivel a változás kapcsán a buszpályaudvar alapjául szolgáló értékesebb ingatlan eladásra kerül, a ráfordítás többletköltsége ezáltal csökken.

5.1.8 Az újhegyi kereskedelmi és iparterület fejlesztése

Lehatárolás utcákkal Újhegyi út ,IV_X dűlőig, Agostyáni út

A Budapest-Hegyeshalom vasútvonal Tóvárost és Újhegyet, illetve Agostyánt elválasztó hatásának csökkentése az 1128 sz. összekötő út - az Agostyáni út - szintbeli közúti-vasúti kereszteződésének külön szintűvé fejlesztésével.

Városrész, amelyikhez tartozik: Újhegy

Az akcióterület lehatárolása utcákkal/előkészületben/

A város hátrányosabb helyzetű lakossága erre a területre koncentrálódik, bár a történelmi városrész területén is vannak szegregáció által érintett területek. A szociális szegregációt erősíti, hogy a lakosság mintegy egyhatodát kitevő városrészt a vasútvonal választja el a város többi részétől.

Az újhegyi városrészben - mely részben üdülőövezet – a városi telepszerű lakások költségeit fizetni nem tudó lakosok is nagy számban élnek. A területen a megoldandó feladatot a még hiányzó infrastruktúra jelenti elsősorban, mint a szennyvízellátás, az üzleti alapú kereskedelmi hálózat fejlesztése, a lakóövezethez kapcsolódó funkciók. Maga a buszpályaudvar tervezett fejlesztése, mely a szabályozási terv szerint a szomszédos városrészsel határos területen van, hozzá fog járulni a kereskedelmi funkciók fejlődéséhez, mivel az ingázó lakosság kereskedelmi igényeihez igazodik általában az üzleti szféra.

Becsült költség: Infrastruktúra fejlesztésre 300 millió Ft

Forrás: üzleti szféra, önkormányzat, szolgáltatók, pályázati források

5.1.9 Fényes Fürdő Szabadidő-és Sportközpont

Városrész, amelyikhez tartozik: Halastó-Fényes

Akcióterület lehatárolása: hrsz:1363/46,1363/50,1363/18,1363/69, Fényes fürdő, Mikoványi árok, Fényes fasori bekötő út, Naszályi felőli bekötő út, hrsz 1363/53-58-ig,1363/27

Az akcióterület lehatárolása utcákkal/térképvázlat készülöben/

A városrész a város egyik rekreációra alkalmas, és ma is jelentős részben ezt a célt szolgáló területe. Jelenleg a Fényes –fürdő szolgál a város nyári fürdő és szabadidő helyéül. Az elmúlt évtizedekben a források vízhozamának csökkenése a fürdő jövőjét is megkérdőjelezte, azonban a források az utóbbi években újra működnek és visszatértek a fürdő területére is és bőségesen állnak rendelkezésre. Ugyanakkor a fürdő egyes területein éppen a változások miatt szükségesek kisebb rehabilitációs fejlesztések. Másrészt a karsztvízre épülő fürdő kínálata ma meglehetősen szűkös, leginkább a fürdési lehetőségre korlátozódik és ez igen erős idény jelleget kölcsönöz a fürdő hasznosításának. Szükséges jobban kihasználni a fürdő és környéke nagy területének kiterjedését, természetvédelmi értékeit és többféle szabadidős program lehetőségeit fejleszteni. Részben bővíteni kell a wellness szolgáltatásokat, másrészt hosszú távon egy európai színvonalú játszó-és élménypark kialakítását is meg kell célozni a fürdő melletti területen, ami által bővülne a fürdő igénybevételének időszaka mind a helyi lakosság, mind a turisták körében. Másrészt a turizmus fejlesztése érdekében a kapcsolódó camping szolgáltatásait is bővíteni kell. A fejlesztésekhez a szabályozási terv módosítása is szükséges. A város és térség kedvező természeti körülményeire épülő alternatív rekreációs és sportolási lehetőségek.

A fejlesztéshez szükséges források 2 200 000 ezer Ft

Forrás: Pályázati források, üzleti szféra, önkormányzat.

5.2 További teendők

A városrehabilitációs pályázat keretében - a köztisztület előzetes döntése alapján - a Kossuth tér és környéke fejlesztésének programja lesz nevesítve a városrehabilitációs program első prioritásaként és első megvalósításra. A pályázat beadásának határideje 2008 .április 25-e. A részletes program előkészítés folyik, az előzőekben megfogalmazott fejlesztések valósulnának meg. Az előkészületek során részletes műszaki fejlesztési elképzelés és költségbecslés szükséges, amely készül. Ugyancsak folyamatban van az érintett területek tulajdonosaival való egyeztetés. A közcélú fejlesztésekhez 75% támogatás érhető el, a díjbevétellel is járó fejlesztések pl. parkolóház, vagy többletbevétellel járó, nem kizárólag közcélú fejlesztések alacsonyabb, 40%-os támogatásban részesülhetnek, nagy a saját erő igényük.

Amennyiben a kijelölt célok és prioritások elfogadásra kerülnek, illetve kiegészülnek, folytatjuk a további adatokra jobban épülő kidolgozást és a beadjuk a rehabilitációs pályázatot. Fontos hogy szülessen állásfoglalás arról, milyen ütemben történjenek a fejlesztések.

A rehabilitációt nagymértékben erősítheti a Plébánia templom fejlesztése, melyhez forrásokért pályázott az egyház. Ezen kívül elkészült és beadásra került az Angol park fejlesztésére vonatkozó pályázat és előmegvalósítási tanulmány is.

6 ANTI-SZEGREGÁCIÓS TERV

6.1 Anti-szegregációs helyzetelemzés a város egészére, városrészek szerinti bontásban

Az IVS 37-38. oldalán található tábla mutatja a városrészek lakosságának, iskolai végzettségének, foglalkoztatásának, illetve a jövedelemmel nem rendelkezők főbb adatait. A táblából egyértelműen látható, hogy a területi szempontból a legkedvezőtlenebb a külterületen élők helyzete. A további, szegregáció veszélyével súlytott városrészek/tömbök a következők.

Kertváros

A Tata kertvárosi részében található a KSH 2001-es népszámlálási adatai alapján az 50-100% közötti szegregációs aránnyal megjelölt, a Csongor és Tünde utcák által határolt terület. Ez a terület jellemzően hétvégi házas üdülőövezet, állandó lakónépességgel nem rendelkezik. Ennek értelmében a statisztikai adatok által megjelölt terület anti-szegregációs tervben való szerepeltetésétől eltekintünk.

Halastó-Fényes

A városrészben találhatjuk a KSH 2001-es népszámlálási adatai alapján azt a szegregálódással veszélyeztetett tömböt, amit a Mocsai, Veress Péter és a Szántó Kovács János utcák határolnak.

A területen található egy 12 db 38m²-es önkormányzati tulajdonú lakásból álló épület, ami egyértelműen a kezdődő szegregálódás jeleit mutatja egy másképp jó állapotú családi házas környezetben. A lakásokat jellemzően roma családok lakják, ezért elmondható, hogy itt nem csak társadalmi státusz szerinti, hanem etnikai szegregációs problémák is jelentkezhetnek.

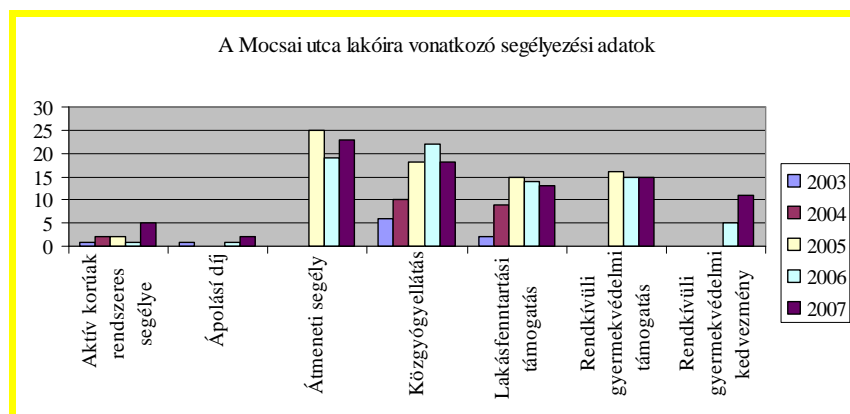
A tömb a városközponttól kb 1,5 km-re helyezkedik el a várost átszelő egyik forgalmas főút, a Május 1. út túloldalán. A tömb közművekkel megfelelően ellátott, minden lakásba be van vezetve a gáz, a közlekedés pormentes, járdával szegett úton zajlik. A városrészben belül nem található sem óvoda, sem általános iskola, azokat az Óváros területén érhetik el a lakosok.

A városrész lakossága szinte minden, a népszámláláskor mért mutató szempontjából megfelel a város teljes átlagának, sőt bizonyos szempontokból – felsőfokú végzettségűek aránya 19,6%, foglalkoztatott nélküli háztartások aránya 25,7% – jobb értékekkel rendelkezik. A városrészben az átlagosnál magasabb volt a 14 év feletti gyermekek aránya és kimondottan alacsony a 60 évesnél idősebbek száma.

A fentiekben szegregáció veszélyének kitétt területrészként meghatározott Mocsai u. 1. alatt található épületben 12 db komfortos önkormányzati bérlakás van. A lakások egy része jelenleg üres, az épületben összesen 29 bejelentett lakó van. Ezek jellemzően alacsony státuszú családok, amit a tatai Szociális Alapellátó Intézmény Gyermekjóléti Szolgálatának adatai is alátámasztanak. A viszonylag kevés család közül kettőben is találhatunk 2 olyan gyermeket, akik a szolgálat gondozásában állnak.

A bérlakás lakóinak helyzete 2001 óta jelentősen romlott, amire az önkormányzat által adott támogatások szignifikáns növekedése enged következtetni. 2007-ben az aktív korúak közül 5 fő részére nyújtott rendszeres segélyt az önkormányzat és ezen felül 23 alkalommal került sor átmeneti segély kiadására. Csekély mértékben ugyan, de csökkent a közgyógyellátási támogatásban részesülők száma (2006: 22 fő, 2007: 18 fő). A bérlakások lakói számára nehézséget jelent lakásaik fenntartása, ehhez szintén sokan igényelnek közülük támogatást (2007-ben 13 fő).

A folyamatosan fennálló nehéz anyagi helyzetet támasztja alá ezeken túl, hogy 2006-2007 közt megkétszereződött azoknak az alacsony jövedelmű családoknak a száma, ahol a gyermekek rendszeres gyermekvédelmi kedvezményben részesülnek (2007-ben 11 gyermek).



Általánosságban elmondható, hogy a Mocsai u. 1. lakói egy átlagosnak mondható környezetben egy alacsony státuszú, társadalmi és etnikai szegregáció veszélyével fenyegető csoportot alkotnak. Közöttük jellemző a magas munkanélküliség és a segélyekre támaszkodás mindennapi életük folyamán. A folyamat oldására mindenképpen önkormányzati intézkedések indokoltak.

Nagykert

A rendszeres munkajövedelemmel nem rendelkezők aránya meghaladja az átlagos 36,7%-os arányt, és a foglalkoztatottak aránya is elmarad a városi átlagtól néhány % ponttal. Az alacsony iskolázottságú népesség aránya magas, részben ezzel függ össze, hogy a foglalkoztatottak arány az aktív korú népességben belül pedig alacsonyabb, mint a város többi városrész többségében.

A városrészben található a KSH által kezdődő szegregátumként megjelölt, a Nefejejs, Taliga és Toldi Miklós utcák által határolt területet.

2001-ben végzett felmérés szerint a teljes városrészben 3621 fő lakott, jellemzően családi házas környezetben. A házak állapota erősen változó, megtalálhatjuk itt a középosztály jobb állapotú lakóházait is, azonban a Nefelejcs utcai házak sem kimondottan elhanyagoltak. A városrész vegyes társadalmi és etnikai összetételű, nem jellemző az etnikai szegregálódás. A családi házas jelleget támasztja alá, hogy a városrészben csupán az összes lakás 12,7%-át és a teljes lakónépesség 14,7%-át találhatjuk.

Annak ellenére, hogy ez a terület a belterület határán fekszik közepes távolságra - 1,6 km-re - helyezkedik el a városközponttól, amely így szükség esetén akár gyalog is megközelíthető.

A tömb infrastrukturális ellátottsága megfelelő. Az utcában be vannak vezetve a közművek, a gáz, és a terület pormentes úton, járdán is megközelíthető.

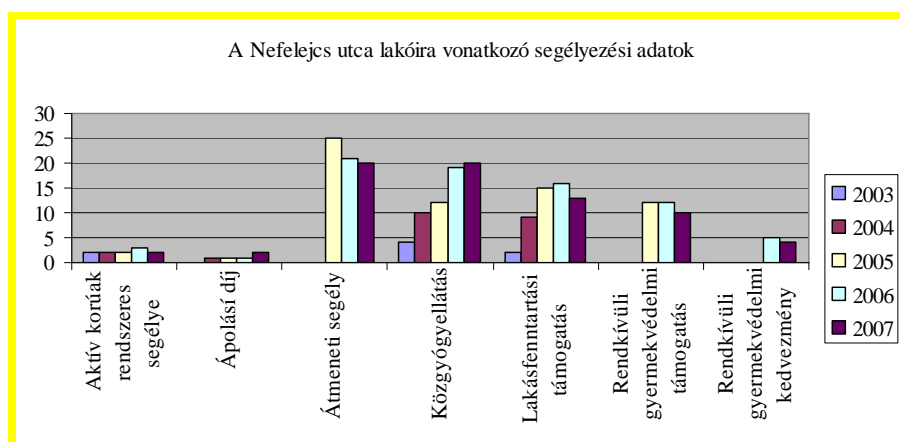
A közszolgáltatásokhoz való hozzáférés csupán a szomszédos városrészekben biztosított. A Nefelecs utcai házakhoz legközelebbi óvoda a Kálvária úton található, 1,7 km-re a tömbtől. A Kálvária úti óvoda gyermeklétszám alapján a harmadik legnagyobb a városban (99 gyermekkel), itt meglehetősen magas, 25% feletti a hátrányos helyzetű gyermekek aránya.

A területhez legközelebb található általános iskola szintén a városközpontban található, a Kőkúti Általános Iskola a Kossuth tér vonzáskörzetében helyezkedik el. Tanulólétszám alapján ez a második legnépesebb általános oktatási intézmény a városban, az általános iskolai tanulók több, mint 30%-a ide jár.

A városrészben a 2001-es adatok szerint általánosan jellemző a városi átlagtól elmaradó felsőfokú végzettségűek aránya és a kimagaslóan sok legfeljebb nyolc általános iskolai végzettséggel rendelkező és rendszeres jövedelemmel nem rendelkezők száma (14%).

A fenti helyzetet napjainkra vélhetően enyhítette az a tény, hogy közvetlenül a városrész déli határában található a tatai Ipari park számos már betelepült, illetve betelepülésre készülő vállalkozással. Ezek nem csak a városrész lakóinak, de a teljes tatai és környékbeli lakosságnak biztosítanak számos munkalehetőséget.

A Nefelejcs utca lakói közül az önkormányzat 2007-ben 20 család részére nyújtott átmeneti segílyt, ami enyhén csökkenő tendenciát mutat az elmúlt évekhez képest. Közgyógyellátásban 20 fő vesz részt, ez a 2003-as adathoz képest ötszörös növekedést mutat. Az elmúlt időszakban a korábbiakhoz képest nőtt a lakásfenntartási támogatást kapók száma (2006-ban 16 háztartás, 2007-ben 13 háztartás). Rendkívüli gyermekvédelmi támogatásban 2006-ban 12, 2007-ben 10 fő részesült.



Összességében elmondható, hogy a fenti területet szegregációs szempontból csekély mértékben veszélyeztetettnek tekintjük.

Paula major

Az önkormányzati tulajdonban lévő ingatlanok közül 2001 óta a Nagykert városrészben, a Péro utcában található Paula major került elbontásra. Az épületben 2003-as elbontásáig 14 lakás volt megtalálható. Közülük 7 lakó a város különböző helyein egyéb önkormányzati bérlakásokban került elhelyezésre, 1 lakó pedig gyermekéhez költözött egy másik településre. A fennmaradó 6 lakó bírósági végzés alapján lett kilakoltatva az épületből.

Telekmegosztás után az önkormányzat a kialakított 4 területet családi ház építésére alkalmas telekként liciten értékesítette 2005-2006 folyamán.

Újhegy

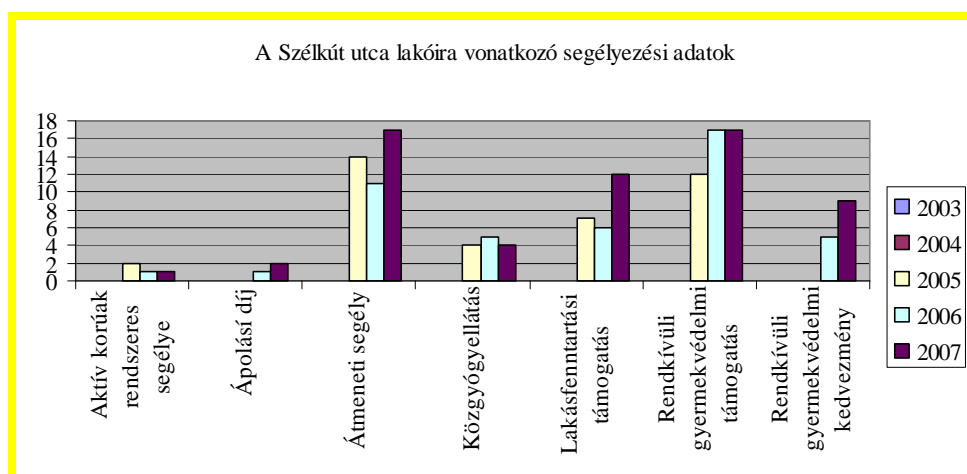
Az újhegyi városrészt egy vasútvonal választja el Tata többi részétől. A terület hagyományosan megművelt kertekből, szőlőkből állt mielőtt megkezdődött volna városiasodása. Ezzel magyarázható az is, hogy a városrésznek alacsony a népessége, 2001-ben csupán az összes lakos 6%-a (1493 fő) élt itt, jellemzően családi házakban.

A városrészben mindenütt teljes a közműhálózat és az itt található utak jelentős része pormentes, járdával ellátott. Újhegy infrastrukturális helyzetét nagyban befolyásolja a vasúton áthaladó csekély számú út. Mivel a városrészen belül sem óvoda, sem általános iskola nincs, ezek eléréséhez hosszas gyaloglás és a síneken való átkelés szükséges. A legközelebbi intézmények a Geszti Óvoda, Juniorka Óvoda és a Kuckó óvoda. Az általános iskolások a Vaszary János Általános iskola körzetébe esnek.

A népszámláláskor gyűjtött adatok szerint Újhegy viszonylag ritkán lakott városrész, ahol a városi átlagnál több felsőfokú végzettségű lakos (19,4%) és jobb lakáskörülmények (az alacsony komfortú lakások aránya 8,2%) található.

A városrészen belül részletesebb elemzésnek a Szélkút utcában található önkormányzati bérlakások által alkotott tömböt érdemes alávetni. Itt 54 db sorház jellegű, egy szoba komfortos, 32-65 m² közötti lakás található. Ezek mindegyike lakott, a bejelentett lakónépesség összesen 140 fő.

A bérlakások lakóinak életkörülményei, anyagi viszonyai enyhén romló tendenciát mutatnak az elmúlt évek vonatkozásában. 2006-ról 2007-re 6-tal több alkalommal kértek az itt lakók átmeneti segítyt, de a lakásuk fenntartása is egyre nagyobb nehézséget jelent számukra, hiszen a támogatások iránti kérelmet kétszer annyian adták be, mint előző évben. Csökkent a családok átlagjövedelme a területen, amit a majdnem kétszer annyi rendszeres gyermekvédelmi kedvezményben részesülő is alátámaszt. A gyermekjóléti szolgálat gondozásában a Szélkút utcai családok közül 6-ból, összesen 12 gyermek áll.



A tömbről összességében elmondható, hogy viszonylag alacsony státuszú lakosok alkotják, de szegregátumról még nem beszélhetünk. Komoly kihívást jelent azonban leszakadásuk megelőzése, mely főként infrastrukturális fejlesztéssel válhat elkerülhetővé.

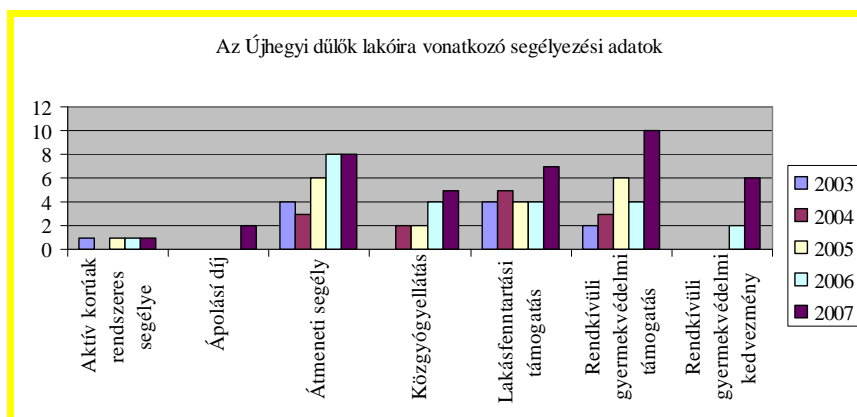
Külterület, Újhegy dűlők

A Tatát határoló lakott külterület az Újhegyi városrész folytatásaként, korábban gyümölcsöskertekkel és egyéb mezőgazdasági munkálásnak alávetett területekből áll. Ennek folyamányaként itt nagyrészt egymástól elszórtan elhelyezkedő nyaralókat, közműekkel gyengén ellátott, alacsony komfort fokozatú és jellemzően kisebb alapterületű házakat találhatunk. Állandó lakosként csupán a város lakosságának 2,8%-a (685 fő) élt itt a 2001-es népszámlálási adatok szerint, akik jellemzően az alacsonyabb státuszú népettséget képviselik. Kimagaslóan sok közöttük a rendszeres munkajövedelemmel nem rendelkezők aránya

(49,4%), közülük pedig a városi átlagot több mint kétszeresen meghaladó arányban nem rendelkeznek nyolc általánosnál magasabb végzettséggel (23,5%).

A terület infrastrukturális ellátottsága alacsony, szennyvízcsatorna, gáz és pormentes út, járda itt egyáltalán nem található. Az itt élőknek ezen felül az Újhegyiekhez hasonlóan át kell kelniük a vasúton ahhoz, hogy megközelíthessék a városközpontot, illetve a közoktatási, egészségügyi szolgáltatásokat. Jellemző, hogy az itt lakók családok, hiszen a lakónépességben belül a népszámlálás idején itt volt a legmagasabb az általános iskolás korú gyermekek aránya.

Az önkormányzat segélyezési adatait vizsgálva kitűnik, hogy a rendkívüli gyermekvédelmi támogatást igénylő gyermekek száma 2,5-szeresére, 10 főre nőtt 2006-ról 2007-re. Hasonlóak a tendenciák a rendszeres gyermekvédelmi kedvezményt kapók közt is. Az itt lakóknak gyermekeik ellátásán, iskoláztatásán kívül problémát jelent lakásuk fenntartása is, hiszen az elmúlt években folyamatosan nőtt az igénylések száma.



Összességében megállapítható, hogy egy, a várostól jelentősen elszeparált, alacsony szintű infrastruktúrával és kevés munkalehetőséggel rendelkező területről beszélhetünk, ahol jellemzően az alacsony státuszú lakosság koncentrálódik. Adataik nem mutatnak szegregációt, de a városnak mindenképp kiemelt figyelmet kell fordítania integrálásukra.

3. tábla Általános iskolai közoktatás integráltságának felmérése

Kérjük, minden intézményt tüntessen fel, beleértve a nem önkormányzati fenntartásúakat is.

Amennyiben szükséges, a táblázat tetszőleges számú sorral bővíthető

OM azonosító	intézmény neve	tanulólétszám az intézményben			tanulólétszám az iskolában az osztályszervezés módja szerint								
					Normál (általános) tanterv			Emelt szintű oktatás és/vagy két tanítási nyelvű iskolai oktatás			Gyógypedagógiai tagozat		
		Összesen	HHH	SNI	Összesen	HHH	SNI	Összesen	HHH	SNI	Összesen	HHH	SNI
031836	Kőkúti Általános Iskola	623	9	7	552	8	7	171	1				
031834	Vaszary János Általános Iskola és Logopédiai Intézet	856	21	21	736	21	21	120					
031833	Fazekas utcai Ének-Zenei Általános Iskola	213	15		28	7		185	8				
031835	Vaszary János Általános Iskola Jázmin utcai Tagintézmény	164	2		164	2							

4. tábla A település infrastruktúrája

	Azon utcák, ahol részben vagy egészben nem találhatóak	A halmazottan hátrányos helyzetű gyerekek aránya az el nem látott településrészen, utcában	A településrész(ek) nevei, ahol az utcák találhatóak
Vezetékes víz			
Áram			
Közvilágítás			
Szennyvíz-csatorna			
Gáz	Palóczy u, Kazincbarcikai u, Új út, Keszthelyi u, Bláthy Ottó u, Kosztolányi u, Thury Gy u,		
Pormentes út	Latinka S u, Nagy Lajos u, Balogh Ferenc u, Határ u, Árpád köz, Péro u, Vécsey u,		
Járda	Nagy Lajos u, Váci M u, Tavasz u, Juharfa u, Szőgyéni u, Frankel leó u, Karinthy u, Latinka S. u, Csokonai u, Hollósi S. u, Falter J. u, Petőfi u, Művész u, Dobroszláv u, Damjanich u, Zalka u, Szegfű u, Árpád u, Gyár u, Irinyi u, Rózsa u, Tompa M. u, Dobó I. u, Vaszary J. u, Dankó P. u, Fáklya u, Csongor u, Tünde u, tulipán u, Boróka u, + üdülőövezet		

5. tábla Folyamatban lévő telepfelszámolási és rehabilitációs program(ok) bemutatása

A sorok szükség szerint bővítendőek

A programban érintett utcák	A programban érintett lakások száma	A program költségvetésének forrásai	Milyen formában történik az érintett lakosok elhelyezése?	Az akcióterületen élő családok elhelyezésének helye (az utcák neve, illetve ha más településen (is) történik az elhelyezés akkor a település neve)
Jelenleg a városban nem zajlik ilyen program				

6.2 A roma népesség helyzete a városban

Tatán a népességen belül jellemzően alacsony a romák aránya, a roma lakosság a városon belül szétszóródva él. A lakosságon belüli arányukról pontos szám nem áll rendelkezésre, ám az nyilvánvaló, hogy a városon belül nagy tömegben nem találhatók meg egy városrészén, utcán belül, így az is elmondható, hogy erőteljes etnikai szegregáció Tatán nem tapasztalható. Kivételt képez ez alól a Mocsai utcában található önkormányzati bérlakások tömbje, ahol a családok jellemzően romák, így koncentrációjuk etnikai szegregáció veszélyével fenyeget.

Mint a fentiekben már láthattuk, a terület a városi közmű rendszerekbe be van kötve, infrastruktúrája megfelelő, tehát a lakosság a városi szolgáltatásokat teljes mértékben elérheti.

A gyermekek integrált rendszerű közoktatásban vesznek részt. A korábbi években volt példa arra, hogy szegregált általános iskolai osztályt indítottak a nehezebben kezelhető, jellemzően speciális nevelési igényű, hátrányos helyzetű, illetve roma etnikumú gyermekek számára. Ez a módszer azonban nem bizonyult eredményesnek, így a város a teljesen integrált oktatási rendszer kialakítására törekszik rövidtávon. Ezt fogja tovább segíteni a város fejlesztési tervei közt szereplő integrált óvoda létrehozása is, ahol gyermekek teljes körű fejlesztése egy helyen zajlik majd.

A város folyamatosan támogatja a hátrányos helyzetű, speciális nevelési igényű gyermekek részére szervezett iskolai és civil megmozdulásokat. Az önkormányzat által a 2008-as évre kiírt pályázatok is a fejlesztő, integráló célú törekvéseket tükrözik.

A város középtávú intézkedései kidolgozásánál fokozottan figyelembe veszi, hogy a városfejlesztési programok hozzájáruljanak a tatai kistérség fejlődésével és semmiképpen sem okozzanak szegregációt a szomszédos területeken. Ennek érdekében a tatai kistérség települései egy együttműködés keretében programot dolgoztak ki a közoktatási esélyegyenlőség biztosítására. A város vezetése folyamatosan törekszik arra, hogy a térség lakói egyenlő eséllyel jussanak munkalehetőséghez (pl a kialakításra kerülő ipari parkokban).

6.3 Anti-szegregációs program

6.3.1 A város szegregációt megelőző általános intézkedései

Oktatás, felnőttképzés, a foglalkoztatás elősegítése

A szegregációt megelőző fontos lépés, hogy a fiatalok befejezzék az iskolai tanulmányokat és ehhez a gyermekek mind a szakmai, mind az anyagi támogatást megkapják, hiszen a városban is jellemző összefüggés található az iskolázottság, a foglalkoztatás a lakás- és életkörülmények között. Sajnos a hátrányos helyzetű családokban gyakran az oktatással kapcsolatos motivációk is gyengék ezért mentális, mentorálási segítségre is szükség van. A város ennek szükségességét felismerve tervezi a magasabb szakmai segítség nyújtására is képes integrált oktatási intézmény létrehozását, amely egy szegregáció ellen ható lépés, hiszen a hátrányos és nem hátrányos helyzetű gyermekek azonos intézményben tanulhatnak. Azonban fontos azt is megszervezni, hogy a gyermekek a távolabbi városrészekből is eljuthassanak ezen intézménybe. A hátrányos helyzetű gyermekek iskolába járására az önkormányzat kiemelt figyelmet és szükség szerint mentori, családsegítő szolgáltatást nyújt az érintetteknek. A tervezett program keretében tervezi, hogy 3 fő pedagógus szakember számára biztosítja a mentori speciális szakismeret megszerzését, mely a fiatalok, a családok és a veszélyeztetett felnőttek részére nyújt segítséget a leszakadás megelőzésében. A gyermekeiket iskolába küldő szülők számára is személyes tanácsadással segíti a munkaügyi központtal együtt a pályaválasztást, a megfelelő tovább tanulási lehetőségek biztosítását.

A felnőttek képzését a város kiemelten fontos programként kezeli a szegregációval veszélyeztetett területeken, ahol az érintett népesség körében magasabb a legfeljebb alapfokú végzettségű felnőtt, akik közül így sokkal kevesebben és nehezen jutnak munkajövedelmekhez. A kutatások és a hazai gyakorlat is igazolja, hogy az állásnélküliek és az inaktívak körében igen magas azoknak az aránya, akiknek nincs szakképzettségük. A képzettség megszerzése igen jelentősen javítaná az álláskeresők és a szociális segélyezettek elhelyezkedési, jövedelemszerzési lehetőségét, amire annál inkább szükség lenne, mivel közöttük nagyobb a fiatalkorú eltartottakkal bíró család. Támogatott képzésekre lehetőséget nyújt a munkaügyi központ kirendeltsége a regisztrált álláskeresők részére, és a képzés alatt megélhetési

támogatás is kapható. Más, többnyire az Európai Unió által támogatott program keretében is hozzá lehet jutni képzési támogatáshoz és megélhetési támogatáshoz (pl Lépj egyet előre program), melyet a Foglalkoztatási és Szociális Hivatal szervez, vagy a hátrányos helyzetűek elhelyezkedési programja. A programokba való bekerülést mentorok segítik. Annak érdekében, hogy minél több rászorult felnőtt hozzájusson a képzési lehetőségekhez, az önkormányzat feladatának tekinti, hogy felvegye a kapcsolatot a munkaügyi központ kirendeltségével, és meghatározza a segélyezetteknek azt a körét, akit ajánlott megkínálni a támogatott képzés lehetőségével, mely a szegregáció megelőzésének fontos lépése. A képzést követően sokkal jobb esély nyílna az elhelyezkedésre, hiszen a város gazdaságában, nonprofit szervezeteiben is várható munkaerőigények jelentkezése. Első lépésben különösen azok számára szándékozik a lehetőségeket felajánlani a munkaügyi központtal együttműködve, ahol a családban egy kereső sincsen, illetve a rendszeres szociális segélyen lévők esetén. Várhatóan a jövő év elejétől induló „Vissza a munkába” program egy választóvonalat húz azok közé, akiket nem legalisan, de foglalkoztatnak, és azok közé, akiknek semmilyen állása nincs, mivel 3 havonta legalább 15 nap közfoglalkoztatás igazolására lesz szükség a segélyre való jogosultság biztosításához. Ez a tartós munkanélkülieket legalább időszakosan bevonja a munkába, így biztosít valamilyen szintű munkatapasztalatot, amely a munkaadók körében általában elvárt követelmény.

A város különös figyelmet fog fordítani arra, hogy a szegregációval veszélyeztetett területek felnőtt lakóit éri el a munkába vonás, illetve ha azt megelőző képzés szükséges, a képzés érdekében. Első lépésben azok számára keresik a foglalkoztatás lehetőségét, ahol eltartott gyermekek vannak, illetve ahol a családban egyetlen felnőtt sem rendelkezik munkajövedelemmel.

Lakhatási feltételek

A városban élők szociális helyzetének javításában a lakhatási feltételek további javítását szándékozik elérni a város. Bár a városba magas arányú az összkomfortos, korszerű lakások aránya és az egy lakásra jutó népességszám is kedvező, de a lakásfeltételek javítását célul tűzi ki a külterületen, illetve az Újhegyi városrész határos részén, ahol kedvezőtlenek a lakáskörülmények, ahol igen magas a komfort nélküli lakások aránya. Ehhez segítségként az önkormányzati támogatás, illetve kölcsön biztosítása lehet az egyik út a meglévő lakás

bővítése, komfortosítása érdekében, míg a másik lehetőség a szociális bérlakás biztosítása, azon esetekben ahol a család létszáma, jövedelmi helyzete még a kisebb összegű saját erő biztosításához sem lenne elegendő.

A foglalkoztatási és lakhatási, valamint a támogatási feltételeket az érintett családok esetén az önkormányzat családsegítő szolgálata, a munkaügyi központ helyi kirendeltsége együttműködve fogja kezelni

Közlekedés fejlesztése

A szegregáció kezelésében fontos szerepet játszik a mobilitás lehetősége. A szegregációs veszélynek kitett területeket a vasút választja el a város többi részétől, és az úthálózat jelenlegi nyomvonala is problémássá teszi a közlekedést. A város tervei között szerepel - az IVS is rögzíti - a városi közlekedés átszervezése, hosszabb távon (buszpályaudvar áthelyezése, aluljáró vagy felüljáró építése) a vasút másik oldalán levő városrész integráltságának elősegítésére. A közlekedés fejlesztésével mind a közszolgáltatásokhoz való hozzájutás, mind a munkához jutás, a közösségi életben való részvétel feltételei is javulnak a szegregációval veszélyeztetettek számára.

Különösen az iskolába járás elősegítése fontos azon városrészekben, ahonnan nagy a távolság és azon gyerekeknél, ahol a szülők nem tudják megoldani a kisebb gyerekek szállítását az anyagi lehetőségek korlátai miatt: nincs személygépkocsi, a buszbérlet is drága.

Tekintve, hogy a város a szakszerűség biztosítása érdekében inkább egy integrált oktatási – nevelési intézményben gondolkodik, meg kell oldania, hogy oda a hátrányos helyzetű gyermekek beszállításra kerüljenek. Ezt elősegítheti például az ingyenes iskolabusz járat biztosítása a hátrányos helyzetű gyermekek oktatásának elősegítésére.

6.3.2 A szegregáció szempontjából feltárt területeken javasolt intézkedések

Halastó-Fényes, Mocsai u

A rossz körülmények között élő, sok gyermeket nevelő családok helyzetének javításához két kulcsfontosságú eszköz adja a szegregálódás megelőzésének eszközét.

Egyik a lakáskörülmények javítása, melynek keretében az önkormányzati bérlakások területe a lakások egybenyitásával – melyre a már most részben üresen álló lakások könnyen módot adnak – egyszerűen megnövelhető. Így elősegíthetővé válik, hogy a kialakított komfortos lakásokban a családtagok és a különböző generációk elkülönüljenek egymástól, mód nyíljon a párhuzamos szórakozásra és tanulásra. Ennek érdekében az önkormányzat középtávú tervei közé veszi a bérlakások hatékony átalakítását, pályázati, illetve saját források felhasználásával. A munkálatok tervezésekor vizsgálni kell, hogy lehetőség van-e egy olyan közösségi tér (klubhelyiség, sportszoba, stb.) létrehozására az épületben, ami segíti a nem csak az ottani lakók, de a környékbeli közösségnek összekovácsolódását is. Ezt a helyiséget az önkormányzat tartaná fenn, működtetését mentorok, vagy civil szervezetek koordinálnák.

A szegregáció megelőzésének másik hatékony eszközét a gyermekek oktatásban való részvételének támogatása és a közoktatásban való jó teljesítmény díjazása, illetve a továbbtanulás ösztönzése adja. A gyermekek közoktatásban és felsőfokú oktatásban való részvételének ösztönzése hosszú távon nyújt kitörési lehetőséget az alacsony státuszú családokból származó gyermekeknek. Ennek érdekében már elfogadásra került a Tatai Kistérség Közoktatási Esélyegyenlőségi Programja, amely lehetővé teszi az ott élők számára a közoktatáshoz való egyenlő hozzáférést.

Az óvodák átalakítási terve középtávon egy integrált óvoda létrehozását tartalmazza, ahol a minden, a gyermekek fejlesztéséhez szükséges eszköz adott a szakemberek számára. A városban integrált oktatást nyújtó közoktatási intézményeket találhatunk, ahol a jövőben nem történik szegregáció. Ez pozitív hatással van a hátrányosabb helyzetű gyermekek szociális integrációjára és növeli az esélyegyenlőséget. A tömbben lakó gyermekek mentorálása, iskolai teljesítményük folyamatos figyelemmel kísérése a városban működő Szociális Alapellátó Intézmény gyermekjóléti szolgálatának bevonásával lehetséges. Cél, hogy minél több általános iskolát végzett gyermek tanuljon tovább, illetve szerezzon piacképes szakképzettséget, amit az önkormányzat ösztöndíjak kiírásával és tanulmányi díjakkal mozdíthat elő.

A bérlakásokban lakó felnőttek társadalmi és munkaerő-piaci integrációjának hatékony eszköze lehet a piacképes szakképzettség megszerzése. A képzési programok fontosságát

alátámasztja, hogy a 2001-es népszámlálási adatok szerint a belterületi városrészek közt itt volt a legmagasabb a legfeljebb nyolc általános iskolai végzettséggel rendelkezők aránya az aktív korúakon belül.

A Munkaügyi Központ mentorainak segítségével elérhetővé válik a felnőttek uniós támogatottságú térítésmentes szakképzési programokba való bevonása, amellyel piacképes, a területen hiányszakmának számító végzettséget szerezhettek. Az egyének ily módon történő aktivizálásával csökkenthető a segélyezés mértéke, a megszerzett tudás pedig a szegénységből kivezető utat mutathat.

Ahhoz, hogy a területen élő felnőttek és gyermekek megismerjék és elfogadják a fenti oktatási programokat, együttműködnek a Cigány Kisebbségi Önkormányzat munkatársaival.

Nagykert, Nefelejcs u

A Nefelejcs utcai önkormányzati bérlakásokban lakók számára is kiemelten fontos az oktatásban való részvétel a gyermekek, illetve – az élethosszig tartó tanulás elvét figyelembe véve – a felnőttek számára. Így a fent leírt közoktatási ösztönző programok, illetve a felnőttképzési lehetőségek népszerűsítése, a programokban való részvétel növelése és a tanulás fontosságának hangsúlyozása elengedhetetlen a tömb integrálásához.

Mivel itt is igen jellemző az alacsony iskolai végzettség (legfeljebb általános iskola) a felnőttek körében, így itt is fontos ezeknek az emberek minél szélesebb körben való elérése és informálása a különböző állami és civil szervezetek, illetve az önkormányzat számára adott lehetőségek (helyi újság, televízió, honlap) kihasználásával.

A Nefelejcs utcai bérlakások lakóinak elhelyezkedését különösen megkönnyíti, hogy a városrész határában fekszik a Tatai Ipari és Logisztikai Park, ami könnyen elérhető biztos munkalehetőséget nyújt nem csak a közelben élőknek, hanem a kistérség minden lakójának.

Újhegy, Szélkút u. és Külterület

A két terület alapvetően hasonló problémával küzd: a közbeékelődött vasút miatti városközponttól való fizikai elkülönültséggel. Ez hátrányt jelent az itt lakók számára mind a különböző közszolgáltatásokhoz való hozzájutásban, mind pedig a munkába, iskolába

járásban. Az itt lakók erősen függenek a tömegközlekedési menetrendektől, illetve kénytelenek autót (esetleg kerékpárt) használni mindennapi ügyeik intézésére. Ennek oldására a város tervezett hosszú távú fejlesztései közé sorolta egy vasúti felüljáró építését, amely megkönnyítené és biztonságosabbá tenné mind az autós, mind a gyalogos közlekedést a városközpont felé. A felüljáró a tervek szerint uniós vagy állami pályázati források bevonásával épülne.

Rövidtávon enyhítheti a problémát a tömegközlekedési buszjáratok menetrendjének felülvizsgálata. Ennek eredményeként optimalizálhatóvá válik a megállók elhelyezése – amelyek így minél rugalmasabban ellátnák még a külterületen élőket is – és kialakítható a napszakoktól függő menetrend. Ezt támogatja továbbá a városnak azon rövid-közép távú fejlesztési elképzelése, melynek keretében a jelenlegi buszpályaudvart a vasútállomás szomszédságába telepítenék át. Így összehangoltabbá válna az ingázók közlekedése, a felszabaduló területen pedig a városrész lakóit ellátó kereskedelmi egységek jönnének létre.

A külterületek leszakadásának megelőzése leginkább az infrastrukturális és közműfejlesztések függvénye. Az üdülőövezet fejlesztése azonban a város hosszú távú elképzelései közé tartozik, így a fennálló problémák oldására jelenleg csupán a tömegközlekedési szolgáltatások fejlesztése és a lakók esetleges átköltözésének támogatása nyújt megoldást.

A város középtávú tervei között szerepel egy két csoportos óvoda nyitása a városrészben, ami kiszolgálná az Újhegy-Külterület-Agostyán területeken lakó gyermekes családokat. Itt a lakónépesség vegyes státuszú, megtalálhatók közöttük mind a felsőfokú végzettséggel rendelkezők, mind az alacsonyan képzett munkanélküliek, így az óvodában elkerülhető a szegregáció.

Fontos tényező, hogy az újhegyi városrészben mind a bel-, mind a külterületen nem érhető el közösségi funkciók. A helyzet javítására felmerül a rendelkezésre álló területeken egy sportpálya (pl. futball, hiszen Tatán pillanatnyilag nem működik futball klub) létrehozásának lehetősége önkormányzati vagy pályázati forrásból. Ez egyrészt könnyen elérhető sportolási lehetőséget adna a helyi fiatalok és felnőttek számára (figyelembe véve, hogy az Olimpiai

Edzőtábor pályái messze helyezkednek el és csupán korlátozottan használhatók), másrészt lehetőséget nyújtana a szabadidő szervezett eltöltésére.

7 PARTNERSÉG

Az IVS készítése során az Önkormányzat együttműködött a város lakóival, illetve a vállalkozókkal, civil szervezetekkel. Az IVS-t megelőzően az IVS elődjének tekinthető Magyary tervben fogalmazta a város fejlesztésének fő céljait, elemeit, melyeket széles körű társadalmi vitára bocsátott. A Magyary terv a természet megőrzésének, a város gazdaságfejlesztésének, a műemlékek megőrzésének és ismertség megőrzésének és a város közösségfejlesztésének programjait egyaránt tartalmazta. A Magyary terv szerepelt a város honlapján, melyhez a városlakók véleményt nyilváníthattak és nyilvánítottak is. A városfejlesztési kézikönyv alapján kidolgozott stratégia témakörben is több szakmai és lakossági fórum megszervezésére került sor.

Az IVS fő koncepcióját először a tatai önkormányzat tisztségviselői és szűkebb vállalkozói, szervezetei körében vitattuk meg, az elhangzott javaslatok beépültek a részletes terv kidolgozásába.

Az első akcióterületi terv, a Kossuth tér fejlesztésének terveit lakossági fórumon vitattuk meg, ahol a tér által érintett összes lakás lakója, más városrészek polgárai, az üzleti élet képviselői és az önkormányzat tisztségviselői cseréltek tapasztalatot, nyilvánítottak véleményt. Az elhangzottak megerősítették a lakosság támogatását a fejlesztésben és hasznos javaslatokat is tettek a megvalósítás néhány elemére vonatkozóan (pl. zöldfelületek megőrzése és bővítése, a vizeket jelképező szimbólumok kiépítése, a parkolás megoldása annak fényében, hogy a város főtere forgalomcsillapított övezetté válhasson). A zöldövezetek, a piac potenciális szerepét tekintve a jelenlevők között kisebb vita bontakozott ki, az ellentétes vélemények azonban kioltották egymást. Az Anyag véglegesítése a többségi vélemények figyelembe vételével történik.

A városi televízió is több adásában nyújtott tájékoztatást az IVS-ről, hogy a lakosság megfelelő tájékoztatást kapjon az előkészületekről

Az IVS-nek az önkormányzati testület által már megtárgyalt verziója felkerült a város honlapjára, ahol mód nyílt annak megtekintésére, véleményezésére.

Ugyancsak az IVS szövege megjelent a helyi újságban, valamint a televízió képújságjában, azzal, hogy véleményeket, hozzászólásokat várunk és szükség szerint korrigáljuk az IVS tartalmát.